

**UCHWAŁA NR XVIII/126/2016
RADY GMINY KWILCZ**

z dnia 15 marca 2016 r.

**w sprawie przystąpienia do sporządzenia miejscowego planu zagospodarowania przestrzennego gminy
Kwilcz dla działek nr ewid. 27 i 31/18 obręb Daleszynek.**

Na podstawie art. 14 ust. 1 ustawy z dnia 27 marca 2003 r. o planowaniu i zagospodarowaniu przestrzennym (Dz. U. z 2015 poz. 199 z późn. zm.) oraz art. 18 ust. 2 pkt 5 ustawy z dnia 8 marca 1990 r. o samorządzie gminnym (Dz. U. z 2015 r. poz. 1515 z późn. zm.) Rada Gminy Kwilcz uchwala, co następuje:

§ 1. 1. Przystępuje się do sporządzenia miejscowego planu zagospodarowania przestrzennego, obejmującego tereny gminy Kwilcz:

- 1) w obrębie geodezyjnym Daleszynek, działki nr ewidencyjny 27 i 31/18.
2. Granice obszaru objętego planem określono na załączniku graficznym do niniejszej uchwały.

§ 2. Wykonanie uchwały powierza się Wójtowi Gminy Kwilcz.

§ 3. Uchwała wchodzi w życie z dniem podjęcia.

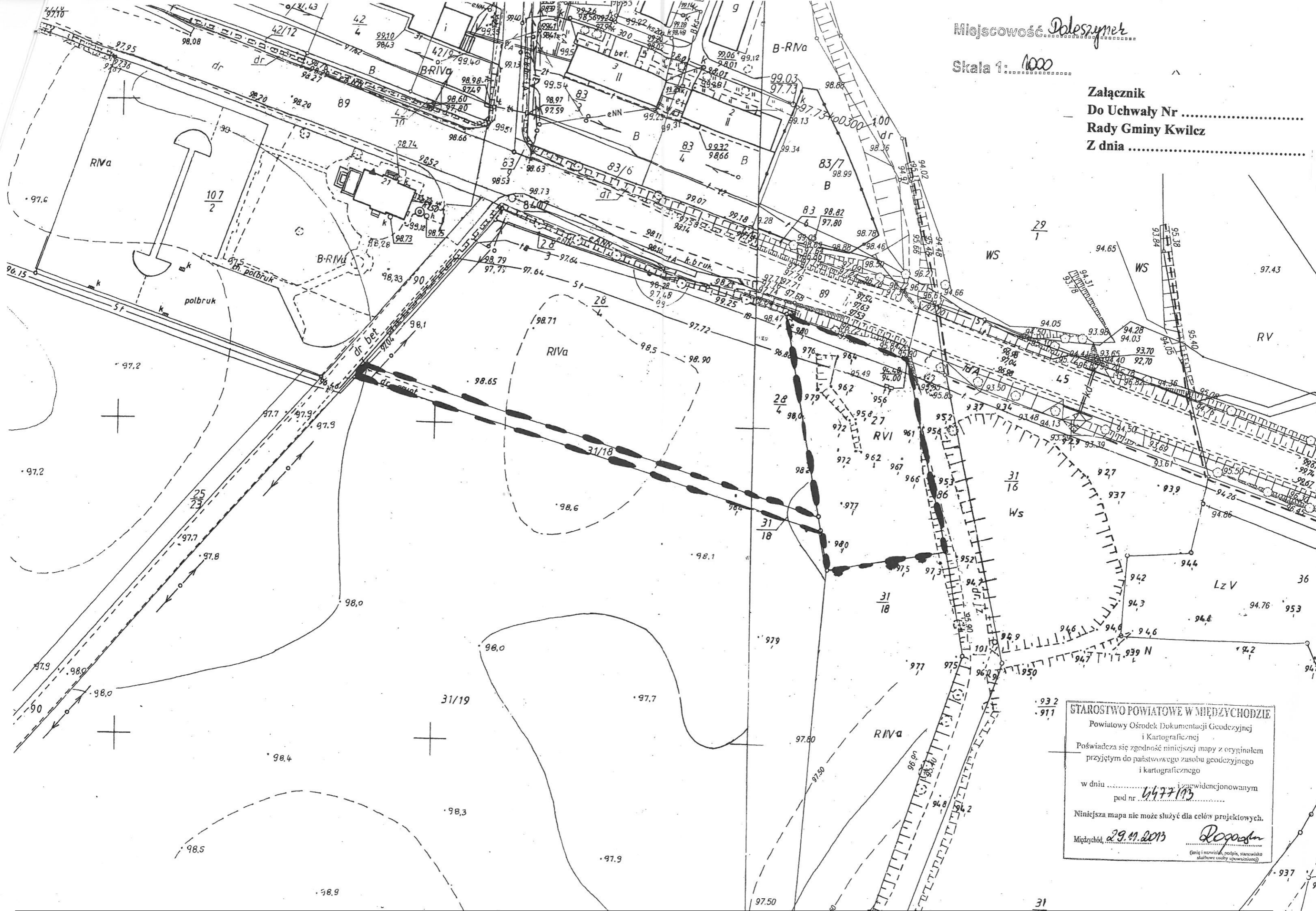
**Przewodniczący Rady
Gminy**

Grzegorz Korpik

Miejscowość *Doleszyna*

Skala 1: 1000

Załącznik
Do Uchwały Nr
Rady Gminy Kwilcz
Z dnia



STAROSTWO POWIATOWE W MIĘDZYCHODZIE
Powiatowy Ośrodek Dokumentacji Geodezyjnej
i Kartograficznej
Poświadcza się zgodność niniejszej mapy z oryginałem
przyjętym do państwowego zasobu geodezyjnego
i kartograficznego
w dniu i zagwarantowanym
pod nr. *4477/13*
Niniejsza mapa nie może służyć dla celów projektowych.
Międzychód, *29.11.2013* *Popowski*
Główny i mierzwiak, podpis, stanowisko
służbowe osoby upoważnionej

Uzasadnienie

Teren, o którym mowa w treści projektu ww. uchwały, objęty jest ustaleniami miejscowego planu zagospodarowania przestrzennego na terenie gminy Kwilcz: Daleszynek część działki nr 27, 36; przeznaczenie zabudowa mieszkaniowa jednorodzinna z możliwością prowadzenia agroturystyki, przyjętego uchwałą Nr XXII/179/2009 Rady Gminy Kwilcz z dnia 23.02.2009r. (Dz. Urz. Woj. Wlkp. Nr 83 poz. 1176 z 04.05.2009r.) W planie tym działkę wskazaną w uchwale przeznaczono pod tereny zabudowy mieszkaniowej jednorodzinnej z możliwością prowadzenia agroturystyki. Plan narzuca zabudowę jednokondygnacyjną, przy jednoczesnej maksymalnej wysokości zabudowy do 9 metrów. Powstałe w ten sposób poddasze nie może zostać zagospodarowane. W związku z tym proponuje się podjęcie uchwały w celu zmiany zapisów planu umożliwiające zagospodarowanie poddasza. Ponadto wskazana w planie obsługa komunikacyjna terenu znajduje się poza obszarem opracowania planu i utrudnia wyznaczenie drogi dojazdowej do działki.

Analiza zagospodarowania przestrzennego terenu wykazała zasadność opracowania zmiany ww. planu, stąd konieczne jest rozpoczęcie procedur planistycznych, których jednym z pierwszych elementów jest podjęcie przez organ stanowiący gminy przedłożonej uchwały.

Biorąc powyższe pod uwagę podjęcie przedmiotowej uchwały uznaje się za uzasadnione.

Wójt Gminy

Stanisław Mannek