

UCHWAŁA NR XXIII/176/2020
RADY GMINY KWILCZ

z dnia 15 grudnia 2020 r.

w sprawie ustanowienia pomnika przyrody.

Na podstawie art. 7 ust. 1 pkt 1 i art. 18 ust. 2 pkt 15 ustawy z dnia 8 marca 1990 r. o samorządzie gminnym (Dz. U. z 2020 r., poz. 713 ze zm.) oraz art. 44 ust. 1 i 2 ustawy z dnia 16 kwietnia 2004 r. (Dz. U. 2020 r., poz. 55 z późn. zm.), po uzgodnieniu z Regionalnym Dyrektorem Ochrony Środowiska w Poznaniu,

Rada Gminy Kwilcz uchwala, co następuje:

§ 1.1. Ustanawia się pomnikiem przyrody drzewo gatunku dąb szypułkowy (*Quercus robur*) o nazwie: „Arsen”. Drzewo o obwodzie pierśnicy 518 cm (130 cm) oraz wysokości 34 m, rosnące w miejscowości Kwilcz, na działce o numerze ewidencyjnym 673 obręb Kwilcz, która stanowi własność Skarbu Państwa w zarządzie Państwowego Gospodarstwa Leśnego Lasy Państwowe Nadleśnictwo Pniewy.

2. Współrzędne geograficzne pomnika przyrody: 52° 32' 17,2"N 16° 05' 12,9" E.

3. Lokalizacja drzewa wskazana została w załączniku graficznym nr 1 do niniejszej uchwały.

§ 2. Szczególnym celem ochrony pomnika przyrody jest zachowanie jego wartości przyrodniczej i krajobrazowej.

§ 3. W stosunku do pomnika przyrody, o którym mowa w §1, w ramach ochrony czynnej ustala się:

- 1) obowiązek monitorowania oznakowania pomnika przyrody i uzupełnienia jego obowiązków,
- 2) obowiązek monitorowania stanu zdrowotnego pomnika przyrody oraz wykonywania prac pielęgnacyjnych i zabezpieczających na potrzeby ochrony przyrody w ramach zabiegów pielęgnacyjnych oraz w sytuacjach zagrożenia bezpieczeństwa użytkowników nieruchomości, na których rośnie bądź nieruchomości sąsiednich,
- 3) wykonywanie działań w celu utrzymania właściwego stanu pomnika przyrody i realizacji celów ochrony.

§ 4. 1. W stosunku do pomnika przyrody, o którym mowa w §1, zakazuje się:

- 1) niszczenia, uszkodzenia lub przekształcania obiektu lub obszaru,
- 2) wykonywania prac ziemnych trwale zniekształcających rzeźbę terenu, z wyjątkiem prac związanych z zabezpieczeniem przeciwpożarowym albo budową, odbudową, utrzymaniem, remontem lub naprawą urządzeń wodnych,
- 3) uszkodzenia i zanieczyszczenia gleby,
- 4) dokonywania zmian stosunków wodnych, jeżeli zmiany te nie służą ochronie przyrody albo racjonalnej gospodarce rolnej, leśnej, wodnej lub rybackiej,
- 5) wylewania gnojowicy, z wyjątkiem nawożenia użytkowanych gruntów rolnych,
- 6) zmiany sposobu użytkowania ziemi,
- 7) umieszczania tablic reklamowych.

2. Zakazy wskazane w ust. 1 nie dotyczą:

- 1) prac wykonywanych na potrzeby ochrony przyrody po uzgodnieniu z organem ustanawiającym daną formę ochrony przyrody,
- 2) realizacji inwestycji celu publicznego w przypadku braku rozwiązań alternatywnych, po uzgodnieniu z organem ustanawiającym daną formę ochrony przyrody,
- 3) zadań z zakresu obronności kraju w przypadku zagrożenia bezpieczeństwa państwa,
- 4) likwidowania nagłych zagrożeń bezpieczeństwa powszechnego i prowadzenia akcji ratowniczych.

§ 5. Nadzór nad pomnikiem przyrody sprawuje Wójt Gminy Kwilcz.

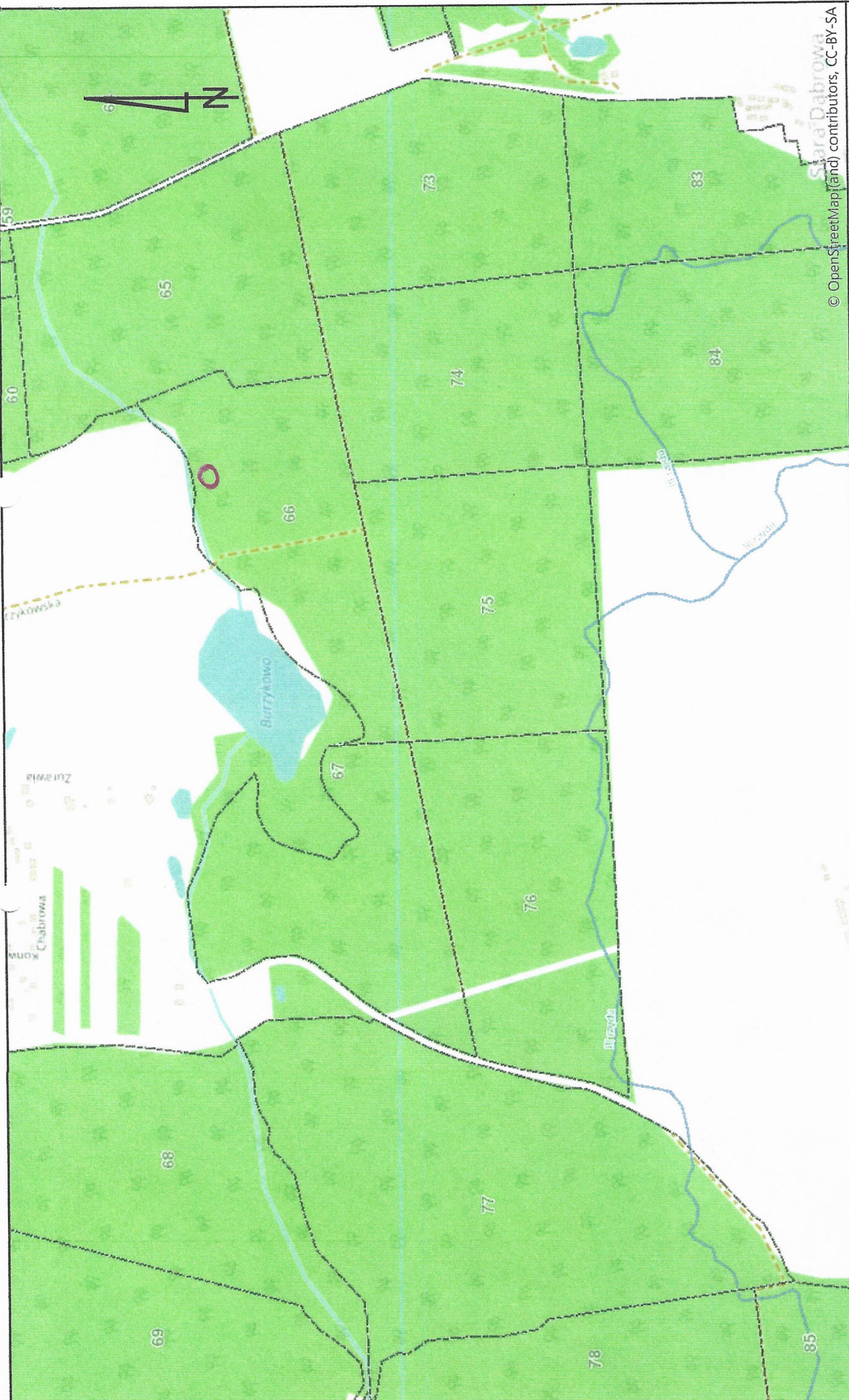
§ 6. Wykonanie uchwały powierza się Wójtowi Gminy Kwilcz.

§ 7. Uchwała wchodzi w życie po upływie 14 dni od dnia ogłoszenia w Dzienniku Urzędowym Województwa Wielkopolskiego.

**Przewodniczący Rady
Gminy**

Grzegorz Korpik

Załącznik nr 4 do uchwały



Data wydruku: 13.10.2020

MAPA OBSZARÓW LEŚNYCH

1:10 000

Mapa wygenerowana z Banku Danych o Lasach.

www.bdl.lasy.gov.pl



*lokalizacja
dębów nasypankowego*

Sara Dąbrowa
© OpenStreetMap (and) contributors, CC-BY-SA

Uzasadnienie

Zgodnie z art. 6 ust. 1 pkt 6 ustawy z dnia 16 kwietnia 2004 r. o ochronie przyrody (Dz. U. z 2020 r., poz. 55 z późn. zm.) formami ochrony przyrody są między innymi pomniki przyrody. W myśl art. 40 ww. ustawy, pomnikami przyrody definiuje się pojedyncze formy przyrody żywej i nieożywionej lub ich skupiska o szczególnej wartości przyrodniczej, naukowej, kulturowej, historycznej lub krajobrazowej oraz odznaczające się indywidualnymi cechami, wyróżniającymi je wśród innych tworów, okazałych rozmiarów drzewa, krzewy gatunków rodzimych lub obcych, źródła, wodospady, wywierzyska, skałki, jary, głązy narzutowe oraz jaskinie.

Ustanowienie proponowanego pomnika przyrody przyczyni się do pokazania wartości przyrodniczo – krajobrazowych oraz do zwiększenia świadomości ekologicznej mieszkańców i dbałości o przyrodę. Kształtowanie właściwych postaw człowieka wobec przyrody poprzez edukację jest obowiązkiem wynikającym z ustawy z dnia 16 kwietnia 2004 r. o ochronie przyrody. Ponadto uznanie za pomnik przyrody ww. drzewa ma istotne znaczenie w kształtowaniu wizerunku Gminy Kwilcz, jako dbającej o ochronę przyrodę. Objęcie ochroną prawną i otoczenie go szczególną opieką pozwoli na zachowanie dla przyszłych pokoleń.

Zgodnie z art. 44 ust. 1 cytowanej wyżej ustawy, ustanowienie pomnika przyrody następuje w drodze uchwały rady gminy.

Podjęcie niniejszej uchwały zwiększy liczbę drzew o statusie pomnika przyrody, które rosną na terenie Gminy Kwilcz. Stan zdrowotny drzewa opisany do objęcia ochroną prawną jest dobry, pojedyncze suche i obłamane konary oraz posiada niepełne ulistnienie.

Zgodnie z art. 45 ust. 1 ustawy z dnia 16 kwietnia 2004 r. o ochronie przyrody (Dz. U. z 2020 r., poz. 55 z późn. zm.), objęcie ochroną prawną wskazanego drzewa jest jednoznaczne z wprowadzeniem różnych zakazów.

Wobec pomników przyrody wskazano następujące zakazy:

- 1)niszczenia, uszkodzenia lub przekształcania obiektu lub obszaru,
- 2)wykonywania prac ziemnych trwale zniekształcających rzeźbę terenu, z wyjątkiem prac związanych z zabezpieczeniem przeciwpożarowym albo budową, odbudową, utrzymaniem, remontem lub naprawą urządzeń wodnych,
- 3)uszkodzenia i zanieczyszczenia gleby,
- 4)dokonywania zmian stosunków wodnych, jeżeli zmiany te nie służą ochronie przyrody albo racjonalnej gospodarce rolnej, leśnej, wodnej lub rybackiej,
- 5)wylewania gnojowicy, z wyjątkiem nawożenia użytkowanych gruntów rolnych,
- 6)zmiany sposobu użytkowania ziemi,
- 7)umieszczania tablic reklamowych.

Zakazy te nie dotyczą:

- 1)prac wykonywanych na potrzeby ochrony przyrody po uzgodnieniu z organem ustanawiającym daną formę ochrony przyrody,
- 2)realizacji inwestycji celu publicznego po uzgodnieniu z organem ustanawiającym daną formę ochrony przyrody,
- 3)zadań z zakresu obronności kraju w przypadku zagrożenia bezpieczeństwa państwa,
- 4)likwidowania nagłych zagrożeń bezpieczeństwa powszechnego i prowadzenia akcji ratowniczych.

Wprowadzenia zakazów pozwoli na pełniejsze zabezpieczenie przed bezmyślnym niszczeniem cennych walorów przyrodniczych drzew.

Ponadto przyjęto, iż w stosunku do pomnika przyrody, o którym mowa w §1, w ramach ochrony czynnej, ustala się możliwość wykonywania zabiegów pielęgnacyjnych i zabezpieczających koronę pod nadzorem służb ochrony przyrody. Odstępstwo to nie spowoduje utraty

wartości krajobrazowo – przyrodniczych danego pomnika przyrody pozwalając jednocześnie na zabezpieczenie drzewa przed skutkami rozłamania pnia czy złamania drzewa. Nadzór służb ochrony przyrody zagwarantuje prawidłowe przeprowadzenie takich prac o ile zajdzie taka konieczność.

Zgodnie z art. 44 ust. 3a ustawy z dnia 16 kwietnia 2004 r. o ochronie przyrody (Dz. U. z 2020 r., poz. 55 z późn. zm.) projekt chwały powołującej pomnik przyrody wymaga uzgodnienia w właściwym Regionalnym Dyrektorem Ochrony Środowiska. W związku z powyższym niniejszym projekt uchwały został uzgodniony z Regionalnym Dyrektorem Ochrony Środowiska w Poznaniu.

Wójt Gminy

Stanisław Mannek