

**UCHWAŁA NR XXXVII/286/2013
RADY GMINY KWILCZ**

z dnia 17 grudnia 2013 r.

w sprawie miejscowego planu zagospodarowania przestrzennego Gminy Kwilcz dla części obrębów Kurnatowice, Prusim.

Na podstawie art. 18 ust. 2 pkt 5 ustawy z dnia 8 marca 1990 r. o samorządzie gminnym (tj. Dz. U. z 2013r., poz. 594 ze zm.) oraz art. 20 ust. 1 ustawy z dnia 27 marca 2003r. o planowaniu i zagospodarowaniu przestrzennym (tj. Dz. U. z 2012r. poz. 647 ze zmianami) Rada Gminy Kwilcz uchwała, co następuje:

§ 1. 1. Po stwierdzeniu, że poniższe ustalenia są zgodne z ustaleniami studium uwarunkowań i kierunków zagospodarowania przestrzennego gminy Kwilcz, zatwierdzonego uchwałą Nr XXIX/265/02 Rady Gminy Kwilcz z dnia 27 czerwca 2002 r. z późniejszymi zmianami uchwała się miejscowy plan zagospodarowania przestrzennego Gminy Kwilcz dla części obrębów Kurnatowice, Prusim, zwany dalej „planem”.

2. Załączniki do uchwały stanowią:

- 1) załączniki nr 1 -4 stanowiące część graficzną zwaną „rysunkami planu”, opracowane w skali 1:2000 i zatytułowane: "Miejscowy plan zagospodarowania przestrzennego Gminy Kwilcz dla części obrębów Kurnatowice, Prusim;
- 2) załącznik nr 5 – stanowiący rozstrzygnięcie Rady Gminy Kwilcz o sposobie rozpatrzenia uwag wniesionych do projektu planu;
- 3) załącznik nr 6 – stanowiący rozstrzygnięcie Rady Gminy Kwilcz o sposobie realizacji inwestycji z zakresu infrastruktury technicznej, które należą do zadań własnych gminy oraz o zasadach ich finansowania.

3. Granice obszaru objętego planem określają cztery rysunki planu.

§ 2. Ilekroć w niniejszej uchwale jest mowa o:

- 1) **budynku gospodarczo-garażowym** – należy przez to rozumieć budynek gospodarczy z wydzieloną przestrzenią dla celów garażowania pojazdów samochodowych;
- 2) **linii rozgraniczającej** – należy przez to rozumieć linię rozgraniczającą tereny o różnym przeznaczeniu lub różnych zasadach zagospodarowania;
- 3) **linii elektroenergetycznej 110kV** – należy przez to rozumieć napowietrzną linię elektroenergetyczną wysokiego napięcia 110kV relacji Sieraków – Międzychód, która stanowi inwestycję celu publicznego;
- 4) **korytarzu linii elektroenergetycznej 110kV** – należy przez to rozumieć obszar o szerokości 20m, przeznaczony do funkcjonowania, a także przebudowy rozbudowy i odbudowy napowietrznej linii elektroenergetycznej wysokiego napięcia 110kV relacji Sieraków – Międzychód wraz z towarzyszącą infrastrukturą techniczną;
- 5) **nieprzekraczalnej linii zabudowy** – należy przez to rozumieć linię ograniczającą obszar, na którym dopuszcza się wznoszenie budynków;
- 6) **powierzchni całkowitej zabudowy** – należy przez to rozumieć powierzchnię wyznaczoną przez rzut pionowy zewnętrznych krawędzi budynku na powierzchnię działki budowlanej, za wyjątkiem powierzchni obiektów budowlanych oraz ich części

nie wystających ponad powierzchnię terenu oraz powierzchni elementów drugorzędnych takich jak schodów zewnętrznych, ramp zewnętrznych, daszków, markiz, występów dachowych, oświetlenia zewnętrznego, przy czym powierzchnię całkowitą zabudowy stanowi suma powierzchni zabudowy wszystkich budynków zlokalizowanych na działce budowlanej;

- 7) **reklamie** – należy przez to rozumieć nośnik informacji wizualnej w jakiegokolwiek materialnej formie, nie będący szyldem, tablicą informacyjną lub znakiem w rozumieniu przepisów o znakach i sygnałach drogowych;
- 8) **stłupie** – należy przez to rozumieć konstrukcję wsporczą napowietrznej linii elektroenergetycznej wysokiego napięcia 110kV relacji Sieraków – Międzychód;
- 9) **sztyldzie** – należy przez to rozumieć tablicę z oznaczeniem nazwy jednostki organizacyjnej lub przedsiębiorcy, ich siedzib lub miejsc wykonywania działalności;
- 10) **tablicy informacyjnej** – należy przez to rozumieć element systemu informacji gminnej, turystycznej, przyrodniczej lub edukacji ekologicznej;
- 11) **teren** – należy przez to rozumieć obszar wyznaczony na rysunku planu liniami rozgraniczającymi, o określonym przeznaczeniu i zasadach zagospodarowania, oznaczony symbolem;
- 12) **wysokości zabudowy** – należy przez to rozumieć wysokość budynków w rozumieniu przepisów prawa budowlanego; wysokość zabudowy nie dotyczy obiektów infrastruktury technicznej.

§ 3. Ustala się następujące przeznaczenie terenów:

- 1) tereny infrastruktury technicznej - elektroenergetyka, oznaczone na rysunkach planu symbolami: 1E, 2E, 3E, 4E, 5E, 6E, 7E, 8E, 9E, 10E, 11E, 12E, 13E, 14E, 15E, 16E, 17E, 18E, 19E, 20E, 21E, 22E;
- 2) tereny wód powierzchniowych śródlądowych, oznaczone na rysunkach planu symbolami: 1WS, 2WS, 3WS, 4WS, 5WS;
- 3) tereny dróg publicznych – drogi klasy lokalnej, oznaczone na rysunkach planu symbolami: 1KDL, 2KDL, 3KDL, 4KDL;
- 4) tereny dróg publicznych – drogi klasy dojazdowej, oznaczone na rysunkach planu symbolami: 1KDD, 2KDD, 3KDD;
- 5) tereny dróg wewnętrznych, oznaczone na rysunkach planu symbolami: 1KDW, 2KDW, 3KDW, 4KDW, 5KDW.

§ 4. W zakresie zasad ochrony i kształtowania ład przestrzennego ustala się:

- 1) lokalizowanie zabudowy zgodnie z nieprzekraczalnymi liniami zabudowy określonymi na rysunkach planu z zastrzeżeniem §10 pkt 3;
- 2) dopuszczenie przekroczenia nieprzekraczalnej linii zabudowy w kierunku linii rozgraniczającej drogę przez takie elementy budynku jak gzymsy, balkony, tarasy, schody, wykusze, ganki, okapy, pochylnie i spoczniki dla osób niepełnosprawnych jednak nie więcej niż o 1,5m;
- 3) dopuszczenie lokalizacji sieci i urządzeń infrastruktury technicznej poza nieprzekraczalnymi liniami zabudowy, zgodnie z przepisami odrębnymi;

- 4) dopuszczenie lokalizacji ogrodzeń od strony dróg publicznych i dróg wewnętrznych wyłącznie ażurowych o wysokości nie większej niż 1,50 m, w których część ażurowa stanowi nie mniej niż 60% powierzchni całkowitej ogrodzenia, z zastrzeżeniem pkt 5;
- 5) zakaz budowy od strony dróg publicznych, dróg wewnętrznych ogrodzeń betonowych;
- 6) dopuszczenie lokalizacji reklam, szyldów, tablic informacyjnych w następujący sposób:
 - a) lokalizowanie reklam, szyldów, tablic informacyjnych o powierzchni pojedynczej płaszczyzny reklamowej nie większej niż 5m² i wysokości całkowitej nie większej niż 3,0m z zachowaniem odległości od linii elektroenergetycznej 110kV zgodnie z przepisami odrębnymi,
 - b) górne krawędzie reklam, szyldów, tablic informacyjnych umieszczane na ogrodzeniach nie mogą przewyższać tych ogrodzeń,
 - c) górne krawędzie reklam, szyldów, tablic informacyjnych umieszczane na ścianach budynków nie mogą sięgać powyżej linii wyznaczonej górną krawędzią okien każdej z kondygnacji budynku,
 - d) zakaz ustawiania reklam, szyldów, tablic informacyjnych w miejscach i w sposób utrudniający czytelność informacji drogowskazowej.
- 7) dopuszczenie niwelacji terenu względem istniejącego poziomu terenu, bez naruszania interesu osób trzecich i istniejących stosunków wodnych.

§ 5. W zakresie zasad ochrony środowiska, przyrody i krajobrazu kulturowego ustala się:

- 1) zakaz lokalizacji przedsięwzięć mogących zawsze znacząco oddziaływać na środowisko z wyjątkiem inwestycji celu publicznego;
- 2) zakaz lokalizacji przedsięwzięć mogących potencjalnie znacząco oddziaływać na środowisko, z wyjątkiem inwestycji celu publicznego;
- 3) zakaz lokalizacji siłowni wiatrowych;
- 4) dopuszczenie wycinki drzew i krzewów w korytarzu linii elektroenergetycznej 110kV, zgodnie z przepisami odrębnymi, w zakresie niezbędnym do bezpiecznej eksploatacji linii, a także jej przebudowy rozbudowy i odbudowy;
- 5) nakaz przywrócenia terenu w korytarzu linii elektroenergetycznej 110kV do stanu poprzedniego, z wyjątkiem terenów zajętych pod słupy; po każdorazowym przeprowadzeniu robót budowlanych zgodnie z jego funkcją;
- 6) natężenie pola elektrycznego i magnetycznego oraz wartość progowa poziomu hałasu wytwarzanego przez linię elektroenergetyczną 110kV nie może powodować przekroczeń standardów środowiskowych poza obszarem korytarza linii elektroenergetycznej 110kV oraz na terenach 6E i 7E;
- 7) na terenach 6E, 7E przy pozyskiwaniu ciepła dla celów grzewczych i technologicznych nakaz stosowania indywidualnych systemów grzewczych z zastosowaniem paliw charakteryzujących się niskimi wskaźnikami emisji, zgodnie z przepisami odrębnymi, a także dopuszczenie stosowania odnawialnych źródeł energii, z zastrzeżeniem pkt 3;
- 8) na terenach 6E, 7E zakaz zrzutu ścieków bytowych do gruntu oraz wód powierzchniowych;
- 9) nakaz zapewnienia właściwego klimatu akustycznego na granicy z terenami objętymi ochroną akustyczną, zgodnie z przepisami odrębnymi i z zastrzeżeniem pkt 10;

10) w zakresie ochrony przed hałasem teren oznaczony symbolem 6E zalicza się do terenów zabudowy mieszkaniowej wielorodzinnej i zamieszkania zbiorowego;

11) w zakresie gospodarki odpadami:

a) nakaz zagospodarowania odpadów, zgodnie z przepisami odrębnymi i z zastrzeżeniem lit. b,

b) nakaz selektywnej zbiórki odpadów komunalnych oraz ich zagospodarowanie zgodnie z regulaminem utrzymania czystości i porządku na terenie gminy.

§ 6. W zakresie zasad ochrony dziedzictwa kulturowego i zabytków oraz dóbr kultury współczesnej ustala się: w granicach strefy ochrony konserwatorskiej zewidencjonowanych stanowisk archeologicznych określonych na rysunkach planu ustala się obowiązek wykonania prac archeologicznych, zgodnie z przepisami odrębnymi oraz złożenie do Wielkopolskiego Wojewódzkiego Konserwatora Zabytków w Poznaniu wniosku na wykonywanie prac archeologicznych podczas inwestycji, na które Wielkopolski Wojewódzki Konserwator Zabytków wyda stosowne pozwolenie.

§ 7. W zakresie zasad kształtowania przestrzeni publicznych w rozumieniu przepisów ustawy o planowaniu i zagospodarowaniu przestrzennym nie podejmuje się ustaleń.

§ 8. W zakresie granic i sposobów zagospodarowania terenów lub obiektów podlegających ochronie, ustalonych na podstawie odrębnych przepisów, w tym terenów górniczych, a także narażonych na niebezpieczeństwo powodzi oraz zagrożonych osuwaniem się mas ziemnych ustala się:

1) ochronę obszaru Natura 2000 Specjalnego Obszaru Ochrony PLH 300032 „Ostoja Międzychodzko – Sierakowska” granice którego określają przepisy odrębne, poprzez zabudowę i zagospodarowanie terenu objętego niniejszym planem, zgodnie z ustaleniami niniejszej uchwały;

2) ochronę obszaru Natura 2000 Obszaru Specjalnej Ochrony Ptaków „Puszcza Notecka” PLB 300015 granice którego określają przepisy odrębne, poprzez zabudowę i zagospodarowanie terenu objętego niniejszym planem, zgodnie z ustaleniami niniejszej uchwały;

3) ochronę Sierakowskiego Parku Krajobrazowego, granice którego określają przepisy odrębne, poprzez zabudowę i zagospodarowanie terenu objętego niniejszym planem, zgodnie z ustaleniami niniejszej uchwały.

§ 9. W zakresie szczegółowych zasad i warunków scalania i podziałów nieruchomości na podstawie przepisów odrębnych nie podejmuje się ustaleń.

§ 10. W zakresie szczególnych warunków zagospodarowania terenu oraz ograniczenia w jego użytkowaniu ustala się:

1) uwzględnienie w zagospodarowaniu i zabudowie działek ograniczeń wynikających z odległości technicznych pomiędzy sieciami infrastruktury technicznej, zgodnie z przepisami odrębnymi;

2) nakaz lokalizacji linii elektroenergetycznej 110kV i słupów zgodnie z przepisami odrębnymi, w tym zgodnie z przepisami ustawy o drogach publicznych;

3) nakaz zachowania ograniczeń w zabudowie wynikających z przebiegu napowietrznej sieci elektroenergetycznej wysokiego napięcia 110kV, zgodnie z przepisami odrębnymi i obowiązującymi normami;

- 4) nakaz wykonania skrzyżowań linii elektroenergetycznej 110kV z drogami zgodnie z przepisami odrębnymi dotyczącymi zachowania skrajni drogowej wymaganej dla napowietrznych linii elektroenergetycznych;
- 5) nakaz uzyskania uzgodnienia Szefostwa Służby Ruchu Lotniczego Sił Zbrojnych RP w zakresie wszelkich projektowanych budowli o wysokości równej i większej niż 50,0 m npt, przed wydaniem pozwolenia na ich budowę.

§ 11. W zakresie zasad modernizacji, rozbudowy i budowy systemów komunikacji, ustala się:

- 1) dopuszczenie prowadzenia sieci uzbrojenia technicznego w pasie drogowym dróg publicznych oraz dróg wewnętrznych, zgodnie z przepisami odrębnymi;
- 2) szerokość dróg publicznych oraz dróg wewnętrznych w liniach rozgraniczających, zgodnie z rysunkami planu,
- 3) dopuszczenie lokalizacji znaków drogowych i obiektów małej architektury zgodnie z przepisami odrębnymi, z zachowaniem odległości od linii elektroenergetycznej 110kV zgodnie z przepisami odrębnymi;
- 4) na terenie 6E dla istniejących budynków mieszkalnych nakaz zapewnienia miejsc postojowych dla samochodów osobowych, w tym miejsca w garażach:
 - a) dla budynku mieszkalnego jednorodzinnego nie mniej niż 2 miejsca postojowe,
 - b) dla budynku mieszkalnego wielorodzinnego nie mniej niż 1,5 miejsca na każdy lokal mieszkalny.

§ 12. W zakresie zasad modernizacji, rozbudowy i budowy systemów infrastruktury technicznej ustala się:

- 1) dopuszczenie budowy, przebudowy, rozbudowy, odbudowy, rozbiórki i remontów sieci i urządzeń infrastruktury technicznej;
- 2) dopuszczenie budowy, przebudowy, rozbudowy, odbudowy, rozbiórki i remontów linii elektroenergetycznej 110kV, w tym przebudowy i rozbudowy na wielotorową i wielonapięciową;
- 3) nakaz zapewnienia dostępu do sieci i urządzeń infrastruktury technicznej, zgodnie z przepisami odrębnymi;
- 4) nakaz zaopatrzenia budynków w wodę z sieci wodociągowej na warunkach określonych przez gestora sieci;
- 5) w zakresie odprowadzania ścieków bytowych:
 - a) nakaz odprowadzania ścieków bytowych do sieci kanalizacji sanitarnej na warunkach określonych przez gestora sieci, z zastrzeżeniem lit. b,
 - b) do czasu realizacji sieci kanalizacji sanitarnej dopuszcza się gromadzenie ścieków bytowych w szczelnych zbiornikach bezodpływowych z zapewnieniem ich regularnego wywozu przez koncesjonowanego przewoźnika do oczyszczalni ścieków;
- 6) zakaz lokalizacji indywidualnych oczyszczalni ścieków;
- 7) w zakresie odprowadzania wód opadowych i roztopowych:
 - a) nakaz odprowadzania wód opadowych i roztopowych do sieci kanalizacji deszczowej lub ogólnospławnej, zgodnie z przepisami odrębnymi z zastrzeżeniem lit. b,

- b) do czasu realizacji sieci kanalizacji deszczowej lub ogólnospławnej, dopuszcza się odprowadzanie wód opadowych i roztopowych zgodnie z przepisami odrębnymi;
- 8) dopuszczenie zaopatrzenia w energię elektryczną z sieci elektroenergetycznej; dopuszczenie stosowania energii elektrycznej pochodzącej ze źródeł odnawialnych z zastrzeżeniem §5 pkt 3;
- 9) dopuszczenie zastąpienia istniejących napowietrznych linii elektroenergetycznych średnich i niskich napięć podziemnymi liniami kablowymi;
- 10) realizacja i finansowanie inwestycji elektroenergetycznych oraz usuwanie kolizji projektowanych obiektów z istniejącymi sieciami energetycznymi należy realizować zgodnie z przepisami odrębnymi;
- 11) w zakresie urządzeń melioracyjnych obowiązek zachowania systemu melioracyjnego, a w przypadku konieczności jego naruszenia zastosowanie rozwiązań zastępczych zgodnie z przepisami odrębnymi;
- 12) zasady ochrony przeciwpożarowej – należy uwzględnić przepisy ochrony przeciwpożarowej w zakresie zaopatrzenia w wodę, dróg pożarowych, planowanej zabudowy, zgodnie z przepisami w sprawie przeciwpożarowego zaopatrzenia w wodę oraz dróg pożarowych, a także przepisami prawa budowlanego.

§ 13. W zakresie sposobów i terminów tymczasowego zagospodarowania urządzania i użytkowania terenów nie podejmuje się ustaleń.

§ 14. Dla terenów infrastruktury technicznej – elektroenergetyki, oznaczonych na rysunkach planu symbolami: 1E, 2E, 3E, 4E, 5E, 8E, 9E, 10E, 11E, 12E, 13E, 14E, 15E, 16E, 17E, 18E, 19E, 20E, 21E, 22E; ustala się:

- 1) w zakresie parametrów i wskaźników kształtowania zabudowy oraz zagospodarowania terenu:
 - a) lokalizację napowietrznej linii elektroenergetycznej 110kV oraz urządzeń i obiektów technicznych z nią związanych,
 - b) dopuszczenie innych urządzeń i sieci infrastruktury technicznej oraz urządzeń wodnych nie kolidujących z linią elektroenergetyczną 110kV,
 - c) dopuszczenie budowy dróg wewnętrznych o szerokości pasa drogowego nie mniejszej niż 6,0m, ciągów pieszo – jezdnych, ciągów pieszych, pieszo – rowerowych oraz rowerowych, zgodnie z przepisami odrębnymi;
 - d) zakaz lokalizacji obiektów kubaturowych w tym budynków,
 - e) pod nadziemnymi urządzeniami linii elektroenergetycznej 110kV z wyłączeniem terenów pod słupy zachowuje się dotychczasowy sposób użytkowania terenów w tym tereny rolne, tereny wód powierzchniowych śródlądowych, tereny cieków, rowów melioracyjnych, lasy, łąki, z zastrzeżeniem lit. f,
 - f) zakaz nasadzeń pod linią elektroenergetyczną 110kV drzew i krzewów, których wysokość może przekraczać 3,0m oraz roślinności o rozbudowanym systemie korzeniowym;
- 2) dopuszczenie wydzielenia działki zgodnie z potrzebami;
- 3) zasady obsługi w zakresie komunikacji drogowej: dostęp z przyległych do terenu dróg, projektowanych dróg wewnętrznych i ciągów pieszo – jezdnych oraz dostęp z dróg

znajdujących się poza granicami obszaru objętego planem, zgodnie z przepisami odrębnymi.

§ 15. Dla terenów infrastruktury technicznej – elektroenergetyki, oznaczonych na rysunkach planu symbolami: 6E, 7E ustala się:

- 1) w zakresie parametrów i wskaźników kształtowania zabudowy oraz zagospodarowania terenu:
 - a) lokalizację napowietrznej linii elektroenergetycznej 110kV oraz urządzeń i obiektów technicznych z nią związanych,
 - b) dopuszczenie innych urządzeń i sieci infrastruktury technicznej oraz urządzeń wodnych nie kolidujących z linią elektroenergetyczną 110kV,
 - c) dopuszczenie budowy dróg wewnętrznych o szerokości pasa drogowego nie mniejszej niż 6,0m, ciągów pieszo – jezdnych, ciągów pieszych, pieszo – rowerowych oraz rowerowych, zgodnie z przepisami odrębnymi;
 - d) pod nadziemnymi urządzeniami linii elektroenergetycznej 110kV z wyłączeniem terenów pod słupy zachowuje się dotychczasowy sposób użytkowania terenów z uwzględnieniem lit. e, f, g, h,
 - e) zakaz nasadzeń pod linią elektroenergetyczną 110kV drzew i krzewów, których wysokość może przekraczać 3,0m oraz roślinności o rozbudowanym systemie korzeniowym;
 - f) dopuszczenie przebudowy, odbudowy, rozbiórki i remontu istniejących budynków mieszkalnych, bez prawa rozbudowy i nadbudowy z uwzględnieniem §10 pkt 3,
 - g) dopuszczenie przebudowy, odbudowy, rozbiórki i remontu istniejących budynków garażowych, gospodarczych, garażowo-gospodarczych nie przeznaczonych na pobyt ludzi, bez prawa rozbudowy i nadbudowy z uwzględnieniem §10 pkt 3,
 - h) dopuszczenie obiektów małej architektury, z uwzględnieniem §10 pkt 3,
 - i) powierzchnię całkowitą zabudowy: nie więcej niż 30% powierzchni działki, lecz nie mniej niż 0,1% powierzchni działki,
 - j) powierzchnię terenu biologicznie czynnego: nie mniej niż 50% powierzchni działki,
 - k) wysokość zabudowy z zastrzeżeniem lit l:
 - budynku mieszkalnego: nie wyżej niż 9,0m,
 - budynku garażowego, gospodarczego, garażowo-gospodarczego: nie wyżej niż 5,0m,
 - l) dla istniejących budynków o wysokości wyższej niż ustalonej w lit. k zakaz nadbudowy przekraczającej istniejącą maksymalną wysokość budynku,
 - m) liczba kondygnacji nadziemnych: do 2,
 - n) dopuszczenie lokalizacji jednej kondygnacji podziemnej, z uwzględnieniem warunków gruntowo – wodnych,
 - o) geometrię dachów: dachy płaskie, dachy dwuspadowe, dachy wielospadowe o symetrycznym układzie połączeń dachowych,
 - p) nachylenie połączeń dachowych: do 45,
- 2) dopuszczenie wydzielenia działki zgodnie z potrzebami;
- 3) zasady obsługi w zakresie komunikacji drogowej: dostęp z drogi 1KDL.

§ 16. Dla terenów wód powierzchniowych śródlądowych, oznaczonych na rysunkach planu symbolami: 1WS, 2WS, 3WS, 4WS, 5WS ustala się:

- 1) w zakresie parametrów i wskaźników kształtowania zabudowy oraz zagospodarowania terenu:
 - a) zachowanie cieku, rowu jako otwartego z zastrzeżeniem lit. b, c, d, e,
 - b) dopuszczenie budowy, przebudowy, rozbudowy, odbudowy, rozbiórki, remontów, usuwania awarii napowietrznej linii elektroenergetycznej 110kV oraz urządzeń i obiektów technicznych z nią związanych,
 - c) dopuszczenie innych urządzeń i sieci infrastruktury technicznej oraz urządzeń wodnych nie kolidujących z linią elektroenergetyczną 110kV,
 - d) dopuszczenie przejść dla pieszych, przepustów o szerokości nie większej niż 8,0m jeden, stanowiących dojazd do działki,
 - e) zakaz nasadzeń pod linią elektroenergetyczną 110kV drzew i krzewów, których wysokość może przekraczać 3,0m oraz roślinności o rozbudowanym systemie korzeniowym;
- 2) dopuszczenie podziału zgodnie z potrzebami;
- 3) zasady obsługi w zakresie komunikacji drogowej: dostęp z przyległych do terenu dróg, projektowanych dróg wewnętrznych i ciągów pieszo – jezdnych oraz dostęp z dróg znajdujących się poza granicami obszaru objętego planem, zgodnie z przepisami odrębnymi.

§ 17. Dla terenów dróg publicznych – dróg klasy lokalnej, oznaczonych na rysunkach planu symbolami: 1KDL, 2KDL, 3KDL, 4KDL ustala się:

- 1) w zakresie parametrów i wskaźników kształtowania zabudowy oraz zagospodarowania terenu:
 - a) lokalizację drogi publicznej – drogi klasy lokalnej,
 - b) dopuszczenie budowy, przebudowy, rozbudowy, odbudowy, rozbiórki, remontów, usuwania awarii napowietrznej linii elektroenergetycznej 110kV oraz urządzeń i obiektów technicznych z nią związanych, zgodnie z przepisami odrębnymi,
 - c) dopuszczenie innych urządzeń i sieci infrastruktury technicznej nie kolidujących z linią elektroenergetyczną 110kV,
 - d) dopuszczenie lokalizacji zjazdów, zgodnie z przepisami odrębnymi;
- 2) dopuszczenie podziału zgodnie z potrzebami.

§ 18. Dla terenów dróg publicznych – dróg klasy dojazdowej, oznaczonych na rysunkach planu symbolami: 1KDD, 2KDD, 3KDD ustala się:

- 1) w zakresie parametrów i wskaźników kształtowania zabudowy oraz zagospodarowania terenu:
 - a) lokalizację drogi publicznej – drogi klasy dojazdowej,
 - b) dopuszczenie budowy, przebudowy, rozbudowy, odbudowy, rozbiórki, remontów, usuwania awarii napowietrznej linii elektroenergetycznej 110kV oraz urządzeń i obiektów technicznych z nią związanych, zgodnie z przepisami odrębnymi,
 - c) dopuszczenie innych urządzeń i sieci infrastruktury technicznej nie kolidujących z linią elektroenergetyczną 110kV,

- d) dopuszczenie lokalizacji zjazdów, zgodnie z przepisami odrębnymi;
- 2) dopuszczenie podziału zgodnie z potrzebami.

§ 19. Dla terenów dróg wewnętrznych, oznaczonych na rysunkach planu symbolami: 1KDW, 2KDW, 3KDW, 4KDW, 5KDW ustala się:

- 1) w zakresie parametrów i wskaźników kształtowania zabudowy oraz zagospodarowania terenu:
 - a) lokalizację drogi wewnętrznej,
 - b) dopuszczenie budowy, przebudowy, rozbudowy, odbudowy, rozbiórki, remontów, usuwania awarii napowietrznej linii elektroenergetycznej 110kV oraz urządzeń i obiektów technicznych z nią związanych, zgodnie z przepisami odrębnymi,
 - c) dopuszczenie innych urządzeń i sieci infrastruktury technicznej nie kolidujących z linią elektroenergetyczną 110kV,
 - d) dopuszczenie lokalizacji zjazdów, zgodnie z przepisami odrębnymi;
- 2) dopuszczenie podziału zgodnie z potrzebami.

§ 20. Ustala się stawkę procentową jednorazowej opłaty za wzrost wartości nieruchomości, o której mowa w art. 36 ust. 4 ustawy z dnia 27 marca 2003r. o planowaniu i zagospodarowaniu przestrzennym w wysokości 10%.

§ 21. Na obszarze objętym niniejszym planem tracą moc ustalenia:

- 1) Miejscowego planu zagospodarowania przestrzennego działki nr 249/03 w Kurnatowicach przyjętego uchwałą Nr XXVIII/204/05 Rady Gminy Kwilcz z dnia 22.08.2005r. opublikowanego w Dz. Urz. Woj. Wlkp. Nr 145, poz. 4019 w granicach objętych niniejszym planem, zgodnie z rysunkami planu.
- 2) Miejscowego planu zagospodarowania przestrzennego na terenie gminy Kwilcz: Prusim, dz. nr ewid. 151; przeznaczenie zabudowa mieszkaniowa jednorodzinna przyjętego uchwałą Nr XXII/149/08 Rady Gminy Kwilcz z dnia 24.11.2008r. opublikowanego w Dz. Urz. Woj. Wlkp. Nr 20, poz. 314 w granicach objętych niniejszym planem, zgodnie z rysunkami planu

§ 22. Wykonanie uchwały powierza się Wójtowi Gminy Kwilcz.

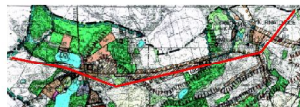
§ 23. Uchwała wchodzi w życie po upływie 14 dni od dnia ogłoszenia jej w Dzienniku Urzędowym Województwa Wielkopolskiego.

Przewodniczący Rady
Gminy

Grzegorz Korpik

WYRYS Z ZMIANY STUDIUM
UWARUNKOWAŃ I KIERUNKÓW
ZAGOSPODAROWANIA PRZESTRZENNEGO
GMINY KWILCZ

SKALA 1:20 000



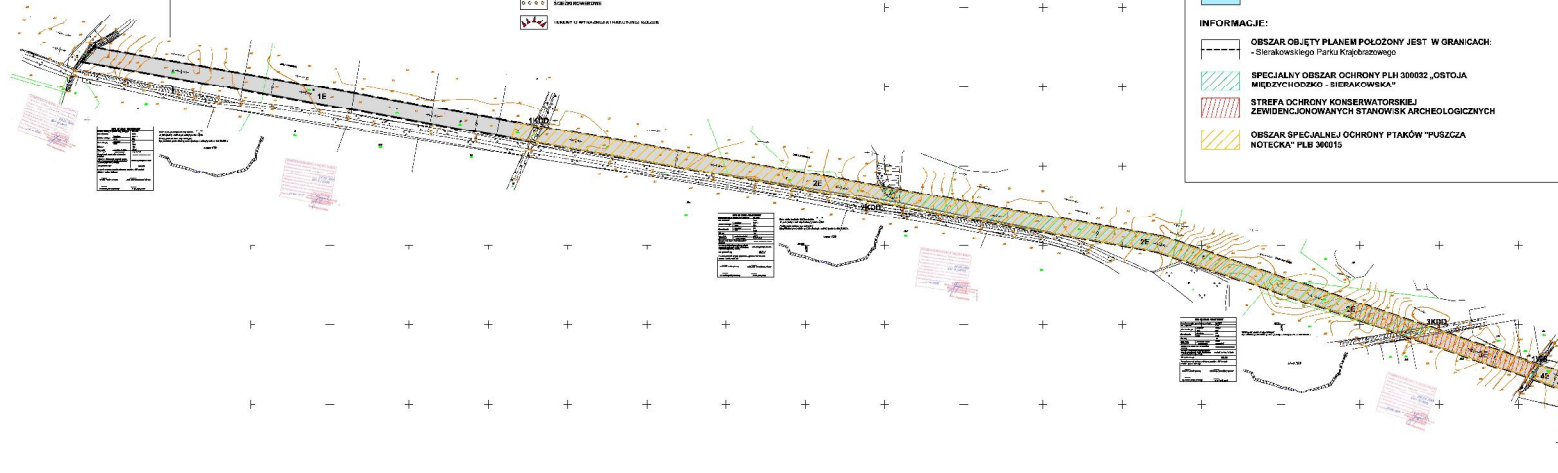
- OZNACZENIA:**
- GRANICA OBSZARU OBIĘTEGO PLANEM
 - LINIE ROZGRANICZAJĄCE TEREN O RÓŻNYM PRZEZNACZENIU LUB RÓŻNYCH ZASADACH ZAGOSPODAROWANIA
 - TERENY INFRASTRUKTURY TECHNICZNEJ - ELEKTROENERGETYKA
 - KDD TERENY DRÓG PUBLICZNYCH - DROGI KLASY DLAJAZDOWEJ
 - WS TERENY WÓD POWIERZCHNIOWYCH ŚRÓDLADOWYCH

OZNACZENIA:

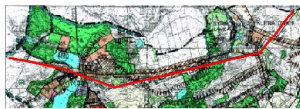
- GRANICA OBSZARU OBIĘTEGO PLANEM
- LINIE ROZGRANICZAJĄCE TEREN O RÓŻNYM PRZEZNACZENIU LUB RÓŻNYCH ZASADACH ZAGOSPODAROWANIA
- TERENY INFRASTRUKTURY TECHNICZNEJ - ELEKTROENERGETYKA
- KDD TERENY DRÓG PUBLICZNYCH - DROGI KLASY DLAJAZDOWEJ
- WS TERENY WÓD POWIERZCHNIOWYCH ŚRÓDLADOWYCH

INFORMACJE:

- OBSZAR OBJĘTY PLANEM POŁOŻONY JEST W GRANICACH - Starakowskiego Parku Krajoznawczego
- SPECJALNY OBSZAR OCHRONY PŁH 300032 „OSTOJA MIĘDZYCHODZKO - SIEDZISOWSKA”
- STREFA OCHRONY KONSERWATORSKIEJ ZEWDENCJONOWANYCH STANÓWK ARCHEOLOGICZNYCH
- OBSZAR SPECJALNEJ OCHRONY PTAKÓW „PUSZCZA NOTECKA” PŁB 300015



WYRYS ZE ZMIANY STUDIUM
UWARUNKOWAŃ I KIERUNKÓW
ZAGOSPODAROWANIA PRZESTRZENNEGO
GMINY KWILCZ



SKALA 1:20 000

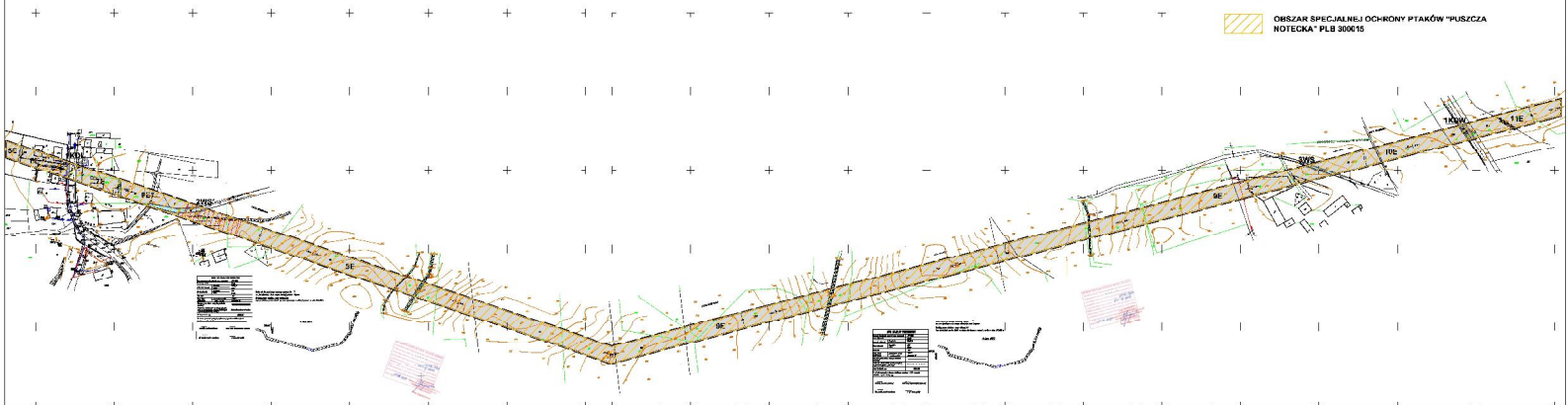
- OPIS OZNACZEŃ:**
- GRANICA OBSZARU OBJĘTEGO PLANEM (OPISOWANEGO W PLANIE PRZESTRZENNYM)
 - GRANICE WSI
 - TERENY KANALIZACJI I OBRÓBKI WODNEJ
 - LAS
 - LASY WIEJOWE
 - TERENY PRAW POLNYCH
 - TERENY WIELKOPŁASZCZYNNE
 - TERENY O WYMIARACH I WYKONANIACH
 - TERENY O WYMIARACH I WYKONANIACH

OZNACZENIA:

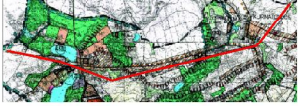
- GRANICA OBSZARU OBJĘTEGO PLANEM
- LINIE ROZGRANICZAJĄCE TEREN O RÓŻNYM PRZEZNACZENIU LUB RÓŻNYCH ZASADACH ZAGOSPODAROWANIA
- NIEPRZEKRACZALNE LINIE ZABUDOWY
- TERENY INFRASTRUKTURY TECHNICZNEJ - ELEKTROENERGETYKA
- KDL TERENY DRÓG PUBLICZNYCH - DROGI KLASY LOKALNEJ
- KDW TERENY DRÓG WEWNĘTRZNYCH
- WS TERENY WÓD POWIERZCHNIOWYCH ŚRODLADOWYCH

INFORMACJE:

- OBSZAR OBJĘTY PLANEM POŁOŻONY JEST W GRANICACH: - Sierakowskiego Parku Krajobrazowego
- STREFA OCHRONY KONSERWATORSKIEJ ZEWIDENCJONOWANYCH STANÓWK ARCHEOLOGICZNYCH
- OBSZAR SPECJALNEJ OCHRONY PTAKÓW "PUSCZA NOTECKA" PLB 300615

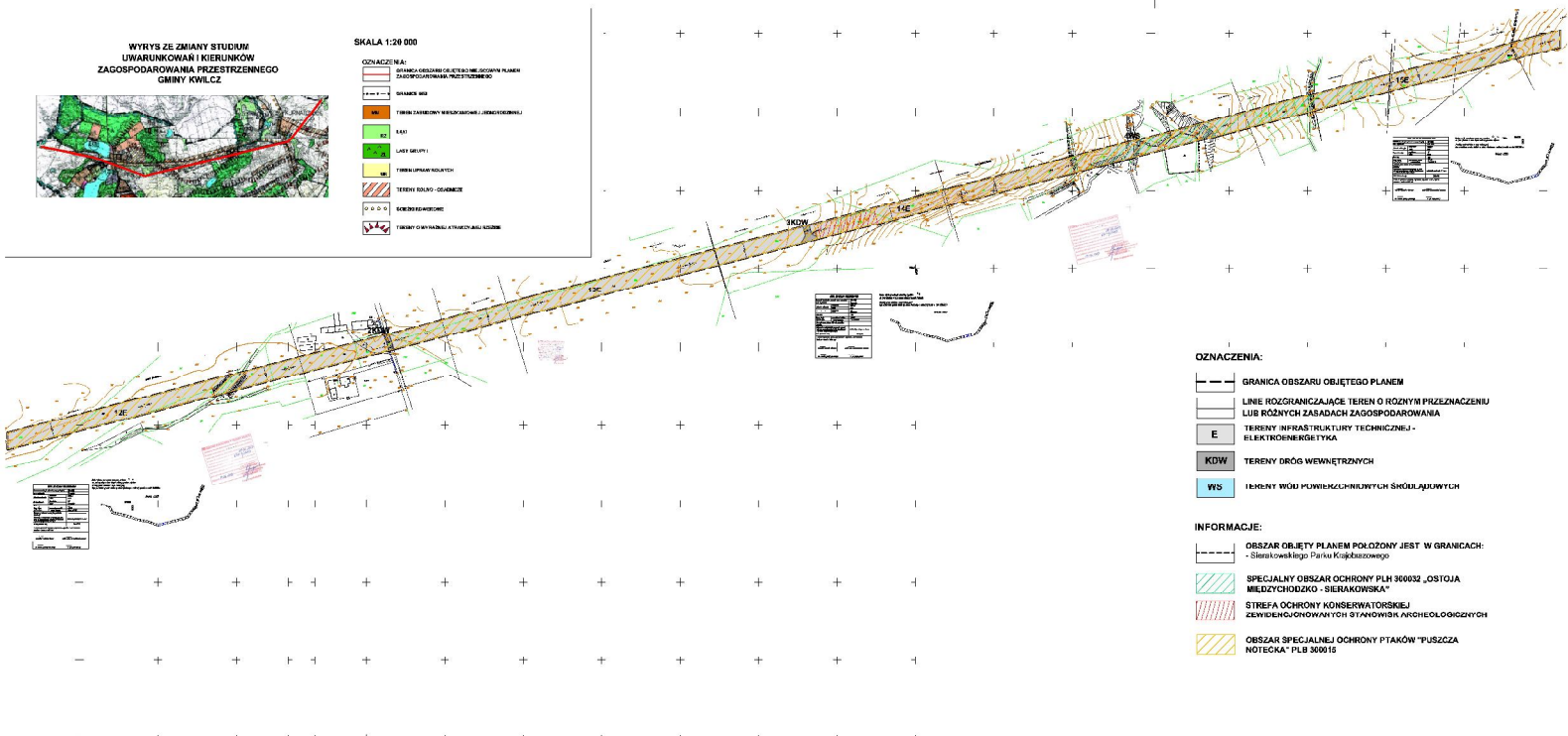


WYRYS ZE ZMIANY STUDIUM
UWARUNKOWAŃ I KIERUNKÓW
ZAGOSPODAROWANIA PRZESTRZENNEGO
GMINY KWILCZ



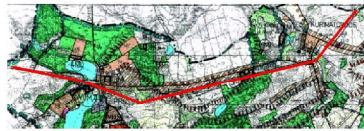
SKALA 1:20 000

- OZNACZENIA:
- GRANICA OBSZARU OBJĘTEGO PLANEM
 - LINIE ROZGRANICZAJĄCE TEREN O RÓŻNYM PRZEZNACZENIU LUB RÓŻNYCH ZASADACH ZAGOSPODAROWANIA
 - E TERENY INFRASTRUKTURY TECHNICZNEJ - ELEKTROENERGETYKA
 - KDW TERENY DRÓG WEWNĘTRZNYCH
 - WS TERENY WÓJ PŁYWEKZACHOWYCH SZKOŁY I UCZELNI
 - K1 TERENY ZARĘBNY WIELOKRAJOWY (ZEMIELEWNOŚĆ)
 - K2 LASY (LEŚNY)
 - K3 TERENY ROLNO-GOSPODARSTWA
 - W1 WODOSZCZEGÓLNOŚĆ
 - A1 TERENY O WYNAJAZD ATRAKCYJNOŚCI



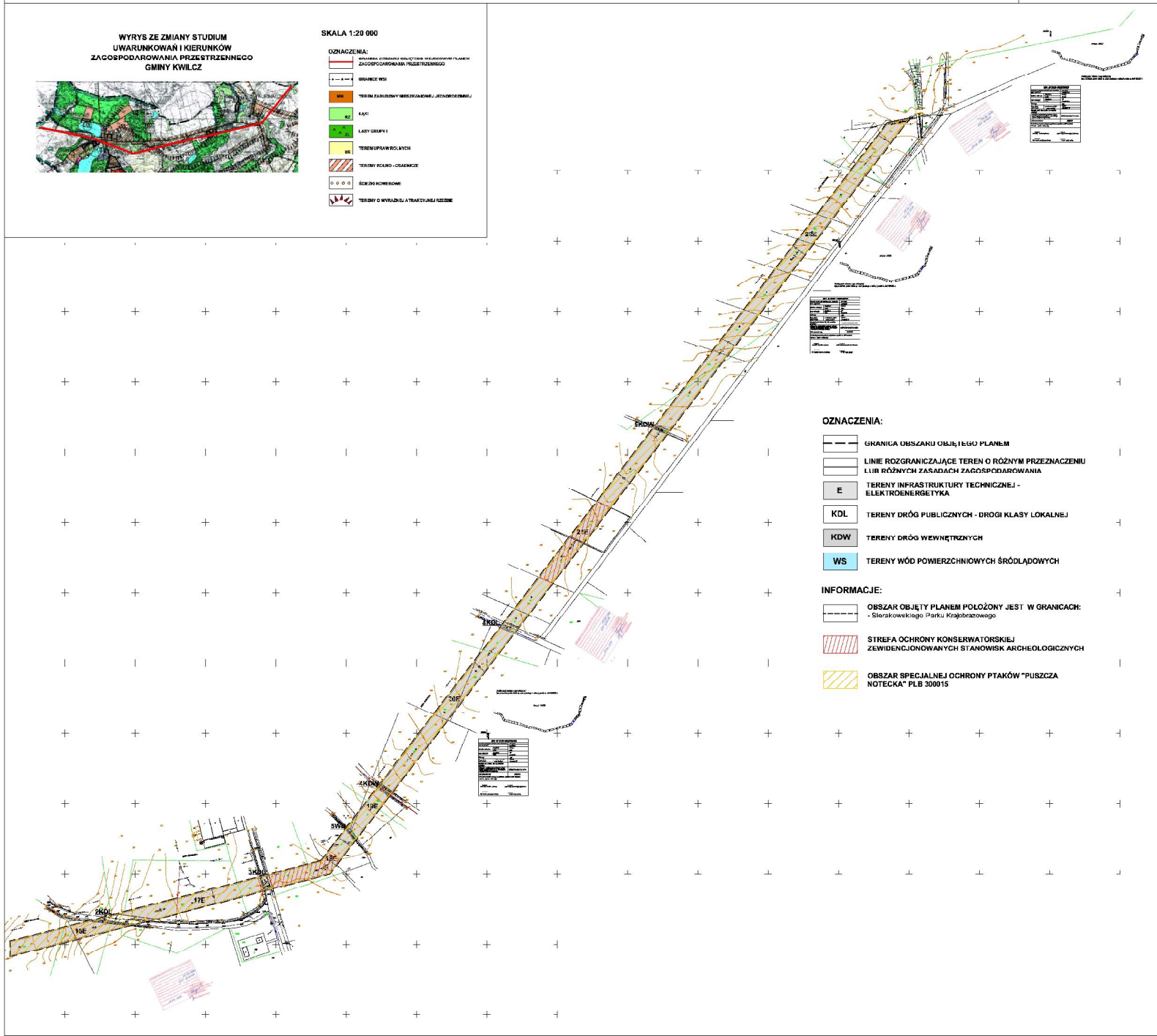
- OZNACZENIA:
- GRANICA OBSZARU OBJĘTEGO PLANEM
 - LINIE ROZGRANICZAJĄCE TEREN O RÓŻNYM PRZEZNACZENIU LUB RÓŻNYCH ZASADACH ZAGOSPODAROWANIA
 - E TERENY INFRASTRUKTURY TECHNICZNEJ - ELEKTROENERGETYKA
 - KDW TERENY DRÓG WEWNĘTRZNYCH
 - WS TERENY WÓJ PŁYWEKZACHOWYCH SZKOŁY I UCZELNI
- INFORMACJE:
- OBSZAR OBJĘTY PLANEM POŁOŻONY JEST W GRANICACH:
 - Siarkowskiego Parku Krajoznawczego
 - SPECJALNY OBSZAR OCHRONY PŁH 300032 „OSTOJA MIEDZYCHODKO - SIARKOWSKA”
 - STREFA OCHRONY KONSERWATORSKIEJ ZEWIDENCJONOWANYCH STANÓWKISK ARCHEOLOGICZNYCH
 - OBSZAR SPECJALNEJ OCHRONY PTAKÓW "PUSZCZA NOTECKA" PŁH 300015

WYRYS ZE ZMIANY STUDIUM
UWARUNKOWAŃ I KIERUNKÓW
ZAGOSPODAROWANIA PRZESTRZENNEGO
GMINY KWILCZ



SKALA 1:20 000

- OZNACZENIA:
- GRANICA OBSZARU OBSŁUGI TEGO PLANU
 - GRANICE WSI
 - TERENY ZARZĄDZONY MIEJSCOWO, JEDNOCZĘŚCIOWO
 - LASY
 - LASY GRUPE I
 - TERENY UPRAW ROLNYCH
 - TERENY WILNO - OSADNICZE
 - SZCZEGÓLNE
 - TERENY O WYRAŹNIU A TRANSZYWNIJNOŚCI



- OZNACZENIA:
- GRANICA OBSZARU OBSŁUGI TEGO PLANU
 - LINIE ROZGRANICZAJĄCE TEREN O RÓŻNYM PRZEZNACZENIU LUB RÓŻNYCH ZASADACH ZAGOSPODAROWANIA
 - TERENY INFRASTRUKTURY TECHNICZNEJ - ELEKTROENERGETYKA
 - TERENY DRÓG PUBLICZNYCH - DROGI KLASY LOKALNEJ
 - TERENY DRÓG WEWNĘTRZNYCH
 - TERENY WÓD POWIERZCHNIOWYCH ŚRÓDLĄDOWYCH
- INFORMACJE:
- OBSZAR OBJĘTY PLANEM POŁOŻONY JEST W GRANICACH: - Sierskowskiego Parku Krajoznawczego
 - STREFA OCHRONY KONSERWATORSKIEJ ZE WIDENIOWANYCH STANOWISK ARCHEOLOGICZNYCH
 - OBSZAR SPECJALNEJ OCHRONY PTAKÓW "PUŚCZA NOTECKA" PLB 300015

Załącznik Nr 5 do Uchwały Nr
XXXVII/286/2013
Rady Gminy Kwilcz
z dnia 17 grudnia 2013 r.

sposób rozpatrzenia uwag

Rozstrzygnięcie o sposobie rozpatrzenia uwag do projektu miejscowego planu zagospodarowania przestrzennego Gminy Kwilcz dla części obrębów Kurnatowice, Prusim.

Na podstawie art. 20 ust. 1 ustawy z dnia 27 marca 2003r. o planowaniu i zagospodarowaniu przestrzennym (tj. Dz. U. z 2012r. poz. 647 ze zmianami) Rada Gminy Kwilcz rozstrzyga, co następuje:

§1

Rozstrzyga się uwagi wniesione do projektu miejscowego planu zagospodarowania przestrzennego Gminy Kwilcz dla części obrębów Kurnatowice, Prusim wyłożonego do publicznego wglądu wraz z terminem składania uwag, od 23.10.2013r. do 10.12.2013 r.:

Uwaga wniesiona przez: Jerzy Górny, Barbara Górna.

Treść uwagi: uwaga dotycząca wprowadzenia zakazu dla terenów infrastruktury technicznej – elektroenergetyki, oznaczonych na rysunku planu symbolem 21 E lokalizacji obiektów kubaturowych w tym budynków.

Rozstrzygnięcie: uwaga nie uwzględniona.

Uzasadnienie: Wskazany zakaz lokalizacji obiektów kubaturowych, w tym budynków, wynika z wytycznych dotyczących stref technologicznych terenów wokół linii elektroenergetycznych, wskazanych przez Enea Operator Sp. z o.o.

Załącznik Nr 6 do Uchwały Nr
XXXVII/286/2013
Rady Gminy Kwilcz
z dnia 17 grudnia 2013 r.

ROZSTRZYGNIĘCIE RADY GMINY KWILCZ

o sposobie realizacji inwestycji z zakresu infrastruktury technicznej, zapisanych w projekcie miejscowego planu zagospodarowania przestrzennego Gminy Kwilcz dla części obrębów Kurnatowice, Prusim, które należą do zadań własnych gminy oraz o zasadach ich finansowania.

Na podstawie art. 20 ust. 1 ustawy z dnia 27 marca 2003r. o planowaniu i zagospodarowaniu przestrzennym (tj. Dz. U. z 2012r., poz. 647 ze zmianami) Rada Gminy Kwilcz rozstrzyga co następuje:

§1

Sposób realizacji zapisanych w planie miejscowym inwestycji z zakresu infrastruktury technicznej i drogowej:

Zadania w zakresie realizacji dróg, przewidziane w planie miejscowym prowadzić będą właściwe jednostki.

Zadania w zakresie infrastruktury technicznej prowadzić będą właściwe przedsiębiorstwa, w kompetencji których leży rozwój sieci: wodociągowej, kanalizacji sanitarnej, energetycznej, gazociągowej, zgodnie z ustaleniami planu miejscowego oraz na podstawie przepisów odrębnych.

Zadania w zakresie gospodarki odpadami realizowane będą zgodnie z ustaleniami planu miejscowego, a także zgodnie z regulaminem utrzymania czystości i porządku na terenie gminy i z przepisami odrębnymi.

§2

Finansowanie inwestycji z zakresu infrastruktury technicznej i drogowej, określonych w planie miejscowym, odbywać się będą poprzez:

1. Wydatki z budżetu gminy.
2. Współfinansowanie środkami zewnętrznymi, poprzez budżet gminy – w ramach m.in.
 - a) dotacji unijnych,
 - b) dotacji samorządu województwa,
 - c) dotacji i pożyczek z funduszy celowych,
 - d) kredytów i pożyczek bankowych,
 - e) innych środków zewnętrznych.
3. Udział inwestorów w finansowaniu w ramach porozumień o charakterze cywilnoprawnym lub w formie partnerstwa publiczno-prywatnego, a także właścicieli nieruchomości.

Uzasadnienie

Przedmiotowa uchwała jest konsekwencją uchwały Nr XXVIII/208/2013 podjętej przez Radę Gminy Kwilcz w dniu 19 marca 2013 roku w sprawie przystąpienia do sporządzenia miejscowego planu zagospodarowania przestrzennego Gminy Kwilcz dla części obrębów Kurnatowice, Prusim.

Zakres ustaleń planu wynika z ustawy z dnia 27 marca 2003 r. o planowaniu i zagospodarowaniu przestrzennym (tj. Dz. U. z 2012 r. poz. 647 ze zmianami).

Plan miejscowy nie narusza ustaleń Studium uwarunkowań i kierunków zagospodarowania przestrzennego gminy Kwilcz, zatwierdzonego uchwałą Rady Gminy Kwilcz Nr XXIX/265/02 z dnia 27 czerwca 2002 roku z późniejszymi zmianami.

Zgodnie z ww. ustawą o planowaniu i zagospodarowaniu przestrzennym została przeprowadzona procedura sporządzania miejscowego planu, przewidziana w art. 17 ww. ustawy.

Zgodnie z art. 46 pkt 1 ustawy z dnia 3 października 2008 r. o udostępnieniu informacji o środowisku i jego ochronie, udziale społeczeństwa w ochronie środowiska oraz o ocenach oddziaływania na środowisko (Dz. U. z 2013 r., poz. 1235 ze zmianami) została przeprowadzona strategiczna ocena oddziaływania na środowisko:

1. Na podstawie art. 42 pkt 2 ww. ustawy informuje się, że do projektu planu nie wpłynęła żadna uwaga. Do prognozy oddziaływania na środowisko nie wpłynęły żadne wnioski i uwagi od społeczeństwa.

2. Na podstawie art. 55 ust. 3 przedstawia się podsumowanie zawierające uzasadnienie wyboru przyjętego dokumentu:

przy sporządzaniu projektu planu nie brano pod uwagę rozwiązań alternatywnych, zachowując w ten sposób zgodność ustaleń planu ze studium uwarunkowań i kierunków zagospodarowania przestrzennego;

w opracowywanym projekcie planu uwzględniono wytyczne zawarte w prognozie oddziaływania na środowisko;

projekt planu i prognoza oddziaływania na środowisko zostały uzgodnione pozytywnie przez właściwe jednostki organizacyjne i instytucje;

uwagi do prognozy oddziaływania na środowisko, zawarte w opinii Regionalnego Dyrektora Ochrony Środowiska zostały uwzględnione;

do projektu planu wpłynęła jedna uwaga, która nie została uwzględniona;

ustalenia planu nie będą transgranicznie oddziaływały na środowisko;

monitoring skutków realizacji postanowień miejscowego planu prowadzony będzie w zakresie oceny zgodności projektowych inwestycji z ustaleniami planu na etapie realizacji oraz użytkowania inwestycji;

uzyskano zgodę Ministra Środowiska, pismem Nr ZS-W-2120-177-2/2013 z dnia 3 grudnia 2013 r. na przeznaczenie na cele nierolnicze i nieleśne gruntów leśnych Skarbu Państwa, zgodę Marszałka Województwa Wielkopolskiego, pismem Nr DR-I.7151.83.2013 z dnia 10 października 2013 r. na przeznaczenie na cele nierolnicze i nieleśne gruntów leśnych niestanowiących własności Skarbu Państwa oraz zgodę Ministra Rolnictwa i Rozwoju Wsi, pismem Nr GZ.tr.057 – 602 – 691/13 z dnia 27 listopada 2013 r. na przeznaczenie na cele nierolnicze gruntów rolnych klasy IIIa.

Wobec wyczerpania przewidzianej ustawą o planowaniu i zagospodarowaniu przestrzennym procedury, miejscowy plan zagospodarowania przestrzennego Gminy Kwilcz dla części obrębów Kurnatowice, Prusim, przedłożono Radzie Gminy Kwilcz..

Po uchwaleniu, uchwała Rady Gminy Kwilcz wraz z dokumentacją planistyczną zostaje przekazana Wojewodzie Wielkopolskiemu w celu oceny zgodności z prawem, a następnie do ogłoszenia w Dzienniku Urzędowym Województwa Wielkopolskiego.

Wójt Gminy

Stanisław Mannek