

**UCHWAŁA NR LVIII/459/2024  
RADY GMINY KWILCZ**

z dnia 23 kwietnia 2024 r.

**w sprawie przystąpienia do sporządzenia miejscowego planu zagospodarowania przestrzennego dla  
działek nr 62/7, 67/14 obręb Kwilcz, gmina Kwilcz.**

Na podstawie art. 14 ust. 1 ustawy z dnia 27 marca 2003 r. o planowaniu i zagospodarowaniu przestrzennym (Dz. U. z 2023 roku poz. 977 z późn. zm.) oraz art. 18 ust. 2 pkt 15 ustawy z dnia 8 marca 1990 r. o samorządzie gminnym (Dz. U. z 2023r. poz. 40 z późn. zm.) Rada Gminy Kwilcz uchwala, co następuje:

§ 1. 1. Przystępuje się do sporządzenia miejscowego planu zagospodarowania przestrzennego, obejmującego tereny gminy Kwilcz, w obrębie geodezyjnym Kwilcz działki nr ewidencyjny 62/7, 67/14.

2. Granice obszaru objętego planem określono na załączniku graficznym do niniejszej uchwały.

§ 2. Wykonanie uchwały powierza się Wójtowi Gminy Kwilcz.

§ 3. Uchwała wchodzi w życie z dniem podjęcia.

**Przewodniczący Rady  
Gminy**

**Grzegorz Korpik**

Kwilcz - System Informacji Przestrzennej

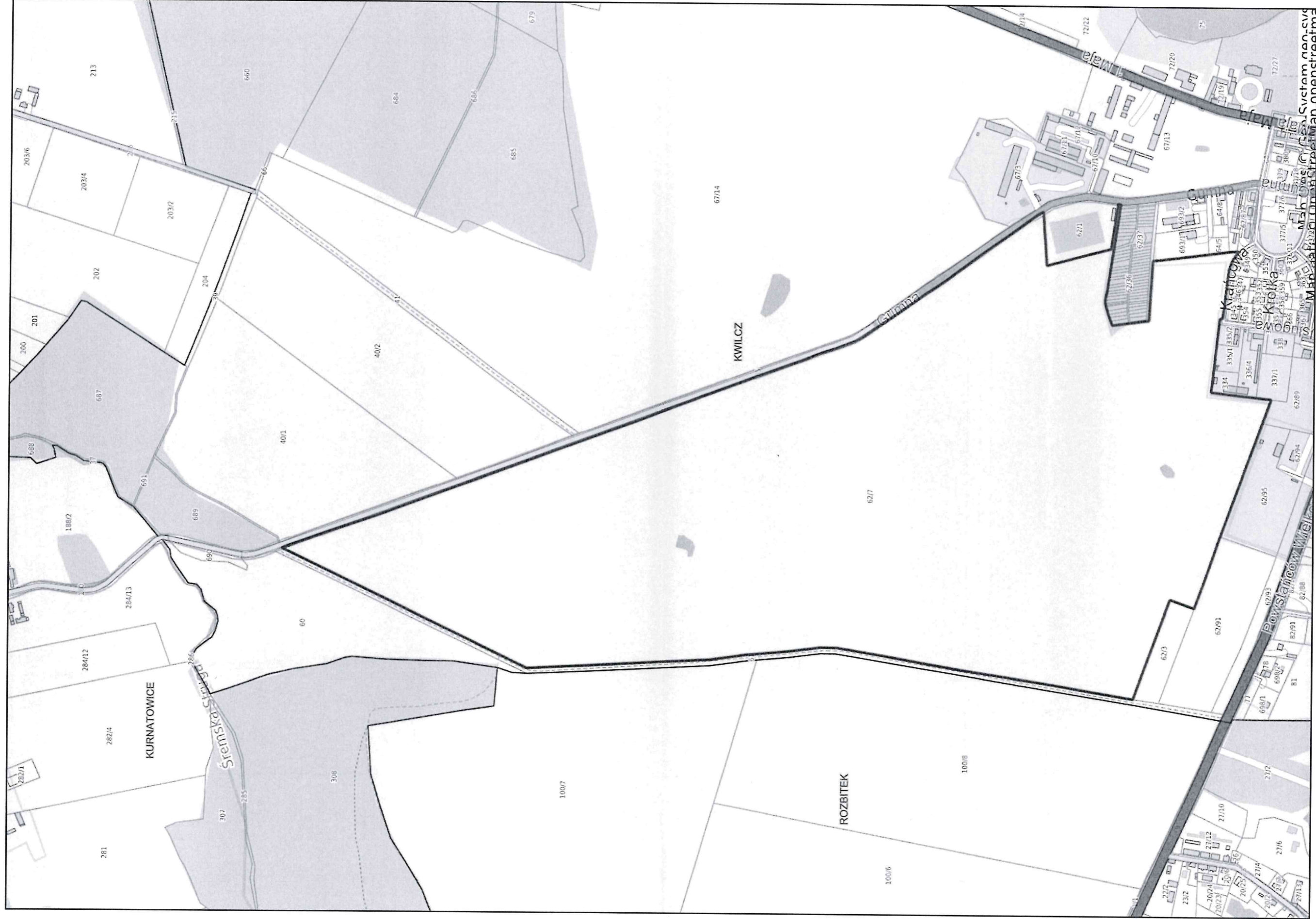
skala 1 : 5000



Niniejszy wydruk nie stanowi dokumentu w rozumieniu przepisów prawa.  
Wydrukowano w serwisie kwilcz.e-mapa.net dnia 2024-04-15 10:28:16



**Kwilcz - System Informacji Przestrzennej**  
skala 1 : 10000



## **Uzasadnienie**

Uchwała dotyczy działek o nr ewidencyjnym 62/7 i 67/14 położonych w obrębie geodezyjnym Kwilcz. Łączna powierzchnia działek objętych przystąpieniem do sporządzenia planu wynosi ok. 184,4439 ha.

Działki nie są objęte obowiązującym planem miejscowym. Działki stanowią tereny rolne o wysokich klasach bonitacyjnych (około 143 ha klasy III i około 32 ha klasy IV), położone na obszarach chronionych Natura 2000 i Sierakowski Park Krajobrazowy.

Działki położone na atrakcyjnym krajobrazowo terenie, w bezpośrednim sąsiedztwie zabudowań mieszkaniowych i usługowych Kwilcza.

Dotychczasowe przeznaczenie w obowiązującym Studium uwarunkowań i kierunków zagospodarowania przestrzennego gminy Kwilcz dla działki 62/7 - sugerowana granica rolniczej przestrzeni produkcyjnej - nie dopuszcza żadnej zabudowy z wyjątkiem obiektów i urządzeń niezbędnych do uzbrojenia terenu. Dla części działki 62/7 przeznaczenie w studium uwarunkowań i kierunków zagospodarowania przestrzennego to tereny z wiodącą funkcją mieszkaniową (około 3,78 ha).

Dla działki nr 67/14 -w części sugerowana granica rolniczej przestrzeni produkcyjnej, w części łąki (tereny wyłączone z zabudowy), w części grunty orne o mniejszej przydatności dla rolnictwa, w części tereny z wiodącą funkcją przemysłowo - gospodarczą.

Podjętą uchwałę w sprawie przystąpienia do sporządzenia miejscowego planu zagospodarowania przestrzennego dla działek nr 62/7, 67/14 obręb Kwilcz, kierowano się zasadą proporcjonalności polegającą na wyważeniu interesu prywatnego z interesem publicznym. Organ planistyczny przystępując do sporządzenia miejscowego planu zagospodarowania przestrzennego, wprowadzając zapisy zgodne ze studium uwarunkowań i kierunków zagospodarowania, zamierza chronić przestrzeń rolniczą, dając prymat interesowi publicznemu wskazując na zaspokojenie zbiorowych potrzeb wspólnoty w zakresie adekwatnego wykorzystania przestrzeni oraz określenia jej zagospodarowania i zabudowy.

Biorąc powyższe pod uwagę podjęcie przedmiotowej uchwały uznaje się za uzasadnione.

Wójt Gminy

**Stanisław Mannek**