

**MIEJSCOWY PLAN ZAGOSPODAROWANIA PRZESTRZENNEGO
NA TERENIE OBRĘBÓW GEODEZYJNYCH MIŁOSTOWO,
DALASZYNEK, LUBOSZ, CHUDOBCZYCE, WITUCHOWO, GMINA
KWILCZ**

Raport z konsultacji społecznych

Kwilcz, kwiecień 2026 r.

PODSTAWA PRAWNA

- ◆ Obowiązek przeprowadzenia konsultacji społecznych podczas sporządzania projektu miejscowego planu zagospodarowania przestrzennego wynika z art. 17 pkt 13 ustawy o planowaniu i zagospodarowaniu przestrzennym (upzp).
- ◆ Zasady oraz formy przeprowadzania konsultacji społecznych zostały szczegółowo opisane w rozdziale 1a ustawy upzp p.t. „Partycypacja społeczna”.
- ◆ Raport stanowi podsumowanie konsultacji społecznych przeprowadzonych przez Wójta Gminy Kwilcz, podczas procedury sporządzania miejscowego planu zagospodarowania przestrzennego na terenie obrębów geodezyjnych Miłostowo, Daleszynek, Lubosz, Chudobczyce, Wituchowo, gmina Kwilcz, zgodnie z art. 8k ust. 2 ustawy upzp.

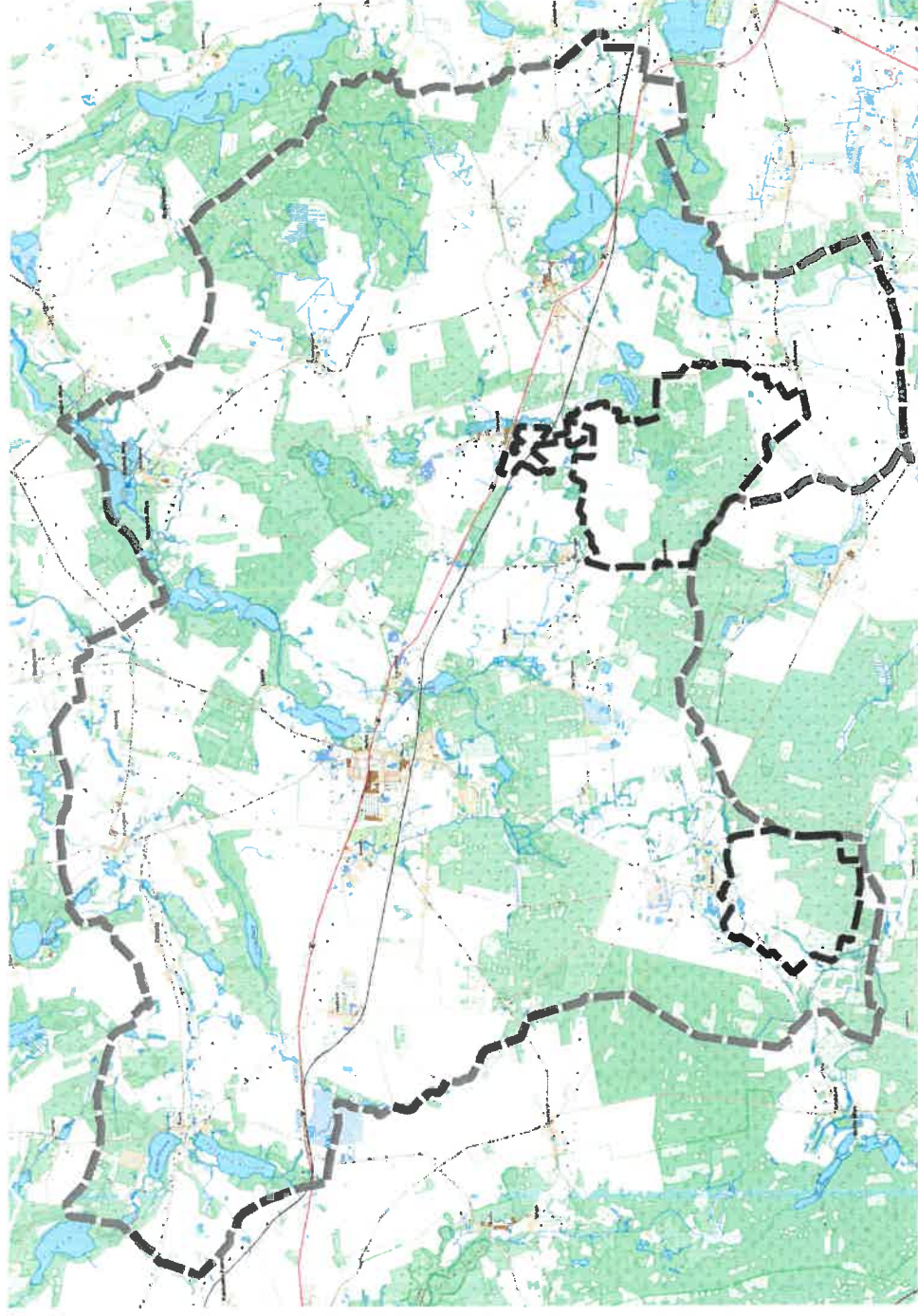
SPIS TREŚCI

- ◆ Podstawa prawna
- ◆ Podstawowe informacje
- ◆ Założenia projektu
- ◆ Przebieg konsultacji społecznych
- ◆ Wyniki konsultacji społecznych
- ◆ Załączniki do raportu:
 - ◆ Załącznik 1 Protokół ze spotkania otwartego online
 - ◆ Załącznik 2 Protokół ze spotkania otwartego w Urzędzie Gminy
 - ◆ Załącznik 3 Protokół z telefonicznego dyżuru projektanta
 - ◆ Załącznik 4 Wykaz uwag

PODSTAWOWE INFORMACJE

- ◆ Teren objęty projektem miejscowego planu pierwotnie obejmował obszar o powierzchni całkowitej 993,1ha w dwóch rozłącznych częściach Arkusz 1 (319,7 ha) i Arkusz 2 (673,3 ha) , położony w gminie Kwilcz. W trakcie prac planistycznych odstąpiono od opracowywania planu dla części obszaru. Ostateczna powierzchnia opracowywanego planu wynosi 963,98 ha, w tym Arkusz 1 (319,7 ha) i Arkusz 2 (644,6 ha).
- ◆ W granicach obszary opracowania obowiązują obecnie 3 miejscowe plany zagospodarowania przestrzennego.
- ◆ **Rada Gminy Kwilcz podjęła Uchwałę NRV/33/2024 z dnia 29 sierpnia 2024 r. w sprawie przystąpienia do sporządzenia miejscowego planu zagospodarowania przestrzennego miejscowego planu zagospodarowania przestrzennego na terenie obrębów geodezyjnych Miłostowo, Daleszynek, Lubosz, Chudobczyce, Wituchowo, gmina Kwilcz.**
- ◆ Do sporządzenia miejscowego planu przystąpiono na wniosek Inwestora zainteresowanego lokalizacją urządzeń wytwarzających energię z odnawialnych źródeł w postaci elektrowni wiatrowych i elektrowni słonecznych.
- ◆ **Wnioski do planu były zbierane od 6 września do 8 października 2024 r.** Od instytucji współpracujących przy opracowaniu planu wpłynęło 18 wniosków. Od osób prywatnych wpłynął 1 wniosek. Wnioski zostały rozpatrzone i częściowo uwzględnione w trakcie opracowania planu.

LOKALIZACJA OBSZARU PRZYSTĄPIENIA NA TERENIE GMINY



Źródło: Opracowanie własne na podstawie www.geoport.pl

ZAŁOŻENIA PROJEKTU

- ♦ Plan umożliwi realizację kilku terenów elektrowni słonecznych i trzech elektrowni wiatrowych,
- ♦ W ustaleniach planu miejscowego określono: maksymalną całkowitą wysokość elektrowni wiatrowej: 285 m oraz maksymalną średnicę wirnika wraz z łopatami: 172 m.
- ♦ W obszarze zabezpieczona jest wymagana odległość elektrowni wiatrowej od zabudowy mieszkaniowej lub budynku o funkcji mieszanej. Oznacza to, że w ustaleniach planu ustalono takie przeznaczenie i zagospodarowanie terenu, które wykluczają możliwość lokalizacji budynku mieszkalnego albo budynku o funkcji mieszanej w odległości mniejszej niż 700 metrów od maksymalnego zasięgu pracy łopat wirnika planowanej elektrowni wiatrowej.
- ♦ Ze względu na powstającą w Dalaszynku fermę drobiu, w planie wydzielono strefę produkcji w gospodarstwach rolnych, hodowlanych, ogrodniczych a teren produkcji energii w związku z powstającą w jej sąsiedztwie biogazownią.
- ♦ Ze względu na powstające zakłady pirolizy wraz z infrastrukturą w planie wydzielono tereny produkcji lub gospodarowania odpadami.

PRZEBIEG KONSULTACJI SPOŁECZNYCH - KALENDARIUM



Początek konsultacji
14 lutego 2026r.

Spotkanie otwarte online:
25 lutego 2026r. o godz. 15:30



Spotkanie otwarte w Urzędzie Gminy:
25 lutego 2026r. o godz. 16:30



Dyżur telefoniczny projektanta:
27 lutego 2026r. w godz. 15:30-16:30

Publikacja ogłoszenia
27 stycznia 2026r.

Zakończenie
konsultacji:
16 kwietnia 2026r.



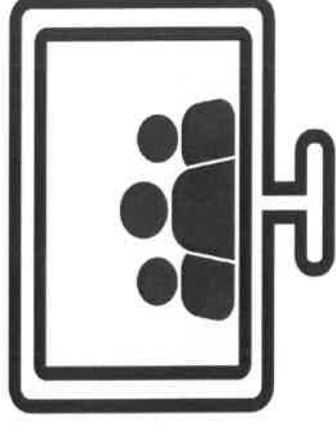
Zgłaszanie uwag do projektu planu:
od 14 lutego do 16 kwietnia 2026r.

PRZEBIEG KONSULTACJI SPOŁECZNYCH – SPOTKANIE OTWARTE

Spotkanie otwarte zostało przeprowadzone w dniu 25 lutego 2026 r. o godzinie 15:30 za pomocą środków porozumienia na odległość – online. Link do spotkania wskazany był w ogłoszeniach dot. konsultacji społecznych.

W spotkaniu uczestniczyli:

- ♦ **przedstawiciele urzędu**
 - **Stanisław Mannek** – Wójt Gminy Kwilcz
 - **Joanna Szeligowska** – członek Gminnej Komisji Urbanistyczno – Architektonicznej w Kwilczu
- ♦ **projektanci planu**
 - Joanna Grocholewska (Pracownia JAG)
 - Mateusz Jabłoński (Pracownia JAG)
- ♦ **przedstawiciele inwestora**
 - Tomasz Łączkowski
 - Szymon Kryszak
- ♦ **osoby zainteresowane** – jedna osoba połączyła się na kilka sekund jednak nie zabrała jednak głosu



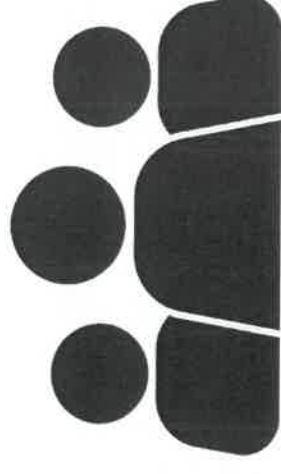
Protokół ze spotkania otwartego online stanowi załącznik 1 do niniejszego raportu.

PRZEBIEG KONSULTACJI SPOŁECZNYCH – SPOTKANIE OTWARTE W URZĘDZIE GMINY

Spotkanie otwarte zostało przeprowadzone stacjonarnie w dniu 25 lutego 2026 r., o godzinie 15:30 w Sali ślubów w siedzibie Urzędu Gminy w Kwilczu, ul. Kardynała Stefana Wyszyńskiego 23

W spotkaniu uczestniczyli:

- ♦ **przedstawiciele urzędu**
 - Stanisław Mannek – Wójt Gminy Kwilcz
 - Joanna Szełigowska – członek Gminnej Komisji Urbanistyczno–Architektonicznej w Kwilczu
- ♦ **projektanci planu**
 - Joanna Grocholewska (Pracownia JAG)
 - Mateusz Jabłoński (Pracownia JAG)
- ♦ **przedstawiciele inwestora**
 - Tomasz Łączkowski
 - Szymon Kryszak
- ♦ **osoby zainteresowane – mieszkańcy**



Protokół ze spotkania otwartego w Urzędzie Gminy stanowi załącznik 2 do niniejszego raportu.

PRZEBIEG KONSULTACJI SPOŁECZNYCH – DYŻUR PROJEKTANTA

W ramach konsultacji społecznych dnia 27 lutego 2026r. w godzinach 15:30 – 16:30 zorganizowano telefoniczny dyżur projektanta. Numer telefonu wskazany był w ogłoszeniach dot. konsultacji społecznych.

W wyznaczonych terminach dyżur pełniła mgr inż. arch. Joanna Grocholewska.

Z dyżuru telefonicznego skorzystał jeden zainteresowany.



Protokół z dyżuru projektanta stanowi załącznik 3 do niniejszego raportu.

PRZEBIEG KONSULTACJI SPOŁECZNYCH – ZBIERANIE UWAG

Uwagi do projektu planu można było składać na formularzu pisma, dotyczącego aktu planowania przestrzennego, który został zamieszczony przez Urząd Gminy Kwilcz na stronie bip gminy pod linkiem <https://bip.kwilcz.pl/formularze-rodo.html>

Wypełniony formularz można było złożyć w postaci papierowej lub w formie dokumentu elektronicznego:

- ♦ osobiście w Urzędzie Gminy Kwilcz,
- ♦ korespondencyjnie na adres Urzędu Gminy Kwilcz,
- ♦ e-mailem na adres: office@kwilcz.pl,
- ♦ poprzez ePUAP.

- W trakcie konsultacji wpłynęły 4 uwagi.



Wykaz uwag złożonych do projektu planu stanowi załącznik 4 do raportu.

Plamo dotyczące aktu planowania przestrzennego

- 1. ORGAN, DO KTÓREGO JEST SKŁADANE PISMO**
Nazwa:
- 2. RODZAJ PISMA¹⁾**
 - 2.1. wniosek do projektu aktu
 - 2.2. uwaga do konsultowanego projektu aktu²⁾
 - 2.3. wniosek o zmianę aktu³⁾
 - 2.4. wniosek o sporządzenie aktu²⁾
- 3. RODZAJ AKTU PLANOWANIA PRZESTRZENNEGO¹⁾**
 - 3.1. plan ogólny gminy
 - 3.2. miejscowy plan zagospodarowania przestrzennego, w tym zintegrowany plan inwestycyjny lub miejscowy plan rewitalizacji
 - 3.3. uchwała ustalająca zasady i warunki sytuowania obiektów małej architektury, tablic reklamowych i urządzeń reklamowych oraz ogrodzeń, ich gabaryty, standardy jakościowe oraz rodzaje materiałów budowlanych, z jakich mogą być wykonane
 - 3.4. studyjny regulacyjny
 - 3.5. plan zagospodarowania przestrzennego województwa
- 4. DANE SKŁADAJĄCEGO PISMA⁴⁾**
Imię i nazwisko lub nazwa:
Kraj: Województwo:
Powiat: Gmina:
Ulica: Nr domu: Nr lokalu:
Miejscowość:
E-mail (w przypadku gdy składający pismo posiada adres e-mail):
Nr tel. (nieobowiązkowo):
Adres strony ePUAP lub adres do doręczeń elektronicznych⁵⁾:
4.1. Czy składający pismo jest właścicielem lub użytkownikiem wiecznym nieruchomości objętej wnioskiem lub uwagą?
 tak nie
- 5. ADRES DO KORESPONDENCJI SKŁADAJĄCEGO PISMA⁴⁾**
(nieobowiązkowo)
Kraj: Województwo:
Powiat: Gmina:
Ulica: Nr domu: Nr lokalu:
Miejscowość:
Kod pocztowy:
- 6. DANE PEŁNOMOCHNIKA⁴⁾**
(nieobowiązkowo)
 pełnomocnik pełnomocnik do doręczeń
Imię i nazwisko:
Kraj: Województwo:
Powiat: Gmina:
Ulica: Nr domu: Nr lokalu:
Miejscowość:
E-mail (w przypadku gdy pełnomocnik posiada adres e-mail):
Nr tel. (nieobowiązkowo):
Adres strony ePUAP lub adres do doręczeń elektronicznych⁵⁾:
- 7. TREŚĆ PISMA**
7.1. Treść⁴⁾

Źródło: www.gov.pl

ZAGADNIENIA PORUSZANE PODCZAS KONSULTACJI SPOŁECZNYCH

- Funkcjonowanie elektrowni wiatrowych a bytowanie nietoperzy;
- Przeprowadzenie symulacji migotania śmigieł, analiza rzucanych cieni;
- Oddziaływanie inwestycji na florę i faunę i korytarze migracji zwierząt;
- Obserwacje przyrodnicze i monitoring przedsięwzięcia;
- Zabezpieczenia przed erozją, utrata przydatności rolniczej i rekultywacja gruntów;
- Składowanie odpadów na terenach przemysłowych;
- Oddziaływanie wiatraków na krajobraz;
- Wprowadzenie pasów zieleni izolacyjnej oddzielających zabudowania zagrodowe od terenów farmy fotowoltaicznej
- Możliwość oddzielenia pasami zieleni izolacyjnej wzdłuż drogi, kopalni żwiru;
- Zgodność projektowanych rozwiązań ze studium uwarunkowań i kierunków zagospodarowania przestrzennego gminy Kwilcz;
- Ograniczenie lokalizacji przedsięwzięć mogących znacząco oddziaływać na środowisko na terenach RZP
- Definicja oraz udział powierzchni biologicznie czynnej na terenie 1P-IO;
- Wysokości zabudowy na terenach przemysłu;
- Standardy emisyjne i zapachowy, uciążliwości odrowe;
- Instalacje do produkcji biogazu rolniczego, biometanu, odzysku i recyklingu organicznego, w tym biogazownie, biometanownie, biokompostownie wraz z infrastrukturą towarzyszącą.

ZAGADNIENIA PORUSZANE PODCZAS KONSULTACJI SPOŁECZNYCH

W trakcie spotkań otwartych oraz dyżuru projektanta przedstawiciele gminy, inwestora oraz pracowni projektowej odpowiedzieli na pytania i wątpliwości dotyczące

- Funkcjonowanie elektrowni wiatrowych a bytowanie nietoperzy;
- Przeprowadzenie symulacji migotania śmigieł, analiza rzucanych cieni;
- Oddziaływanie inwestycji na florę i faunę i korzyarze migracji zwierząt;
- Obserwacje przyrodnicze i monitoring przedsięwzięcia;
- Zabezpieczenia przed erozją, utrata przydatności rolniczej i rekultywacja gruntów;
- Składowanie odpadów na terenach przemysłowych;
- Oddziaływanie wiatraków na krajobraz;
- Możliwość oddzielenia pasami zieleni izolacyjnej wzdłuż drogi, kopalni żwiru;
- Zgodność projektowanych rozwiązań ze studium uwarunkowań i kierunków zagospodarowania przestrzennego gminy Kwilcz;
- Ograniczenie lokalizacji przedsięwzięć mogących znacząco oddziaływać na środowisko na terenach RZP
- Wysokości zabudowy na terenach przemysłu;

WYNIK KONSULTACJI SPOŁECZNYCH

W wyniku konsultacji w projekcie planu:

- Wprowadzono na terenach 8PEF i 12PEF szpalery drzew i krzewów oddzielające zabudowania zagrodowe od terenów farm fotowoltaicznych;
- Zmodyfikowano parametr minimalnej powierzchni biologicznie czynnej na terenie 1P-IO;
- Wprowadzono zapis konieczności zastosowania rozwiązań organizacyjnych, technicznych lub technologicznych ograniczających uciążliwość odorów emitowane na terenach PE i RZP.

Raport opracowali:
Joanna Szeligowska (Urząd Gminy Kwilcz)
Joanna Grocholewska (Pracownia JAG)

WÓJT
Marek
Stanisław Mannek

.....
.....
Wójt Gminy Kwilcz
Stanisław Mannek